

คู่มือ

การยึด อาศัย และขายทอดตลาดทรัพย์สิน

ของ

องค์กรปกครองส่วนท้องถิ่น

คู่มือ

การยัด आयัด และขายทอดตลาด
ทรัพย์สินขององค์กรปกครองส่วน
ท้องถิ่น

สารบัญ

เรื่อง	หน้า
๑. คำนิยาม	๑
๒. การยึดทรัพย์สิน	๓
๒.๑ การคัดค้านการยึดทรัพย์สิน	๙
๒.๒ การเก็บรักษาทรัพย์สินที่ยึด	๑๐
๒.๓ ผลของการยึดทรัพย์สิน	๑๑
๓. การอายัดทรัพย์สิน	๑๒
๓.๑ การคัดค้านการอายัดทรัพย์สิน	๑๓
๓.๒ ผลการอายัดทรัพย์สิน	๑๓
๔. การขายทอดตลาด	๑๔
๔.๑ การกำหนดวันขายทอดตลาด	๑๕
๔.๒ การพิจารณาราคาทรัพย์สินเพื่อขายทอดตลาด	๑๖
๔.๓ วิธีการขายทอดตลาด	๑๖
๔.๔ การขายทอดตลาดทรัพย์สินติดจำนอง	๑๗
๔.๕ การคัดค้านการขายทอดตลาดทรัพย์สิน	๑๘
๕. การโอนและการส่งมอบทรัพย์สิน	๑๙
๖. การงดหรือการถอนบังคับภาษี	๑๙
๗. การจัดทำบัญชีการเงิน และการหักภาษีที่ค้างชำระ	๒๐
๘. ภาคผนวก	
๘.๑ แบบ ๑	ก
๘.๒ แบบ ๒	ข
๘.๓ แบบ ๓	ค
๘.๔ แบบ ๔	ง
๘.๕ แบบ ๕	จ
๘.๖ แบบ ๖	ฉ
๘.๗ แบบ ๗	ช
๘.๘ แบบ ๘	ซ
๘.๙ แบบ ๙	ญ
๘.๑๐ แบบ ๑๐	ฎ
๘.๑๑ แบบ ๑๑	ฏ
๘.๑๒ แบบ ๑๒	ฑ

คำนิยาม

“ภาษี” หมายความว่า ภาษีอากรที่กฎหมายหรือข้อบัญญัติขององค์กรปกครองส่วนท้องถิ่น กำหนดให้องค์กรปกครองส่วนท้องถิ่นมีหน้าที่จัดเก็บ สำหรับกรุงเทพมหานครและเมืองพัทยาให้ หมายถึงเฉพาะกรณีภาษีป้าย

“องค์กรปกครองส่วนท้องถิ่น” หมายความว่า องค์กรการบริหารส่วนจังหวัด เทศบาล องค์กรบริหารส่วนตำบล และองค์กรปกครองส่วนท้องถิ่นอื่นที่มีกฎหมายจัดตั้ง และในกรณีภาษีป้ายให้รวมถึง กรุงเทพมหานครและเมืองพัทยาด้วย

“ผู้บริหารท้องถิ่น” หมายความว่า นายกองการบริหารส่วนจังหวัด นายกเทศมนตรี นายกองการบริหารส่วนตำบล และผู้บริหารท้องถิ่นขององค์กรปกครองส่วนท้องถิ่นอื่นที่มีกฎหมายจัดตั้ง และในกรณีภาษีป้ายให้รวมถึงผู้ว่าราชการกรุงเทพมหานครและนายกเมืองพัทยาด้วย

“ผู้ค้างภาษี” หมายความว่า บุคคลที่ต้องรับผิดชอบเสียภาษีหรือนำส่งภาษีให้กับองค์กรปกครองส่วนท้องถิ่น

“ภาษีค้างชำระ” หมายความว่า ภาษีที่ต้องเสียหรือนำส่งตามกฎหมายหรือข้อบัญญัติของ องค์กรปกครองส่วนท้องถิ่น ซึ่งถึงกำหนดชำระแล้วผู้มีหน้าที่เสียภาษีมิได้ชำระหรือนำส่ง และให้หมายความรวมถึงเงินเพิ่มด้วย

“เจ้าพนักงานบังคับภาษี” หมายความว่า ข้าราชการหรือพนักงานส่วนท้องถิ่นที่ได้รับการ แต่งตั้งจากผู้บริหารท้องถิ่นเพื่อทำหน้าที่บังคับภาษีค้างชำระ

“ยึด” หมายความว่า การกระทำใด ๆ ต่อทรัพย์สินของผู้ค้างภาษี เพื่อให้ทรัพย์สินนั้นได้เข้ามา อยู่ในความดูแลหรือครอบครองของผู้บริหารท้องถิ่นหรือผู้ได้รับมอบหมาย

“อายัด” หมายความว่า การสั่งให้ผู้ค้างภาษีหรือบุคคลภายนอกมิให้จำหน่าย จ่ายโอนหรือ กระทำนิติกรรมใด ๆ เกี่ยวกับทรัพย์สินหรือสิทธิเรียกร้องที่ได้สั่งอายัดไว้ รวมตลอดถึงการสั่ง บุคคลภายนอกมิให้นำส่งทรัพย์สินหรือชำระหนี้แก่ผู้ค้างภาษี และให้ส่งมอบหรือชำระหนี้แก่ องค์กร ปกครองส่วนท้องถิ่นแทน

“คณะกรรมการ” หมายความว่า คณะกรรมการจัดการขายทอดตลาด

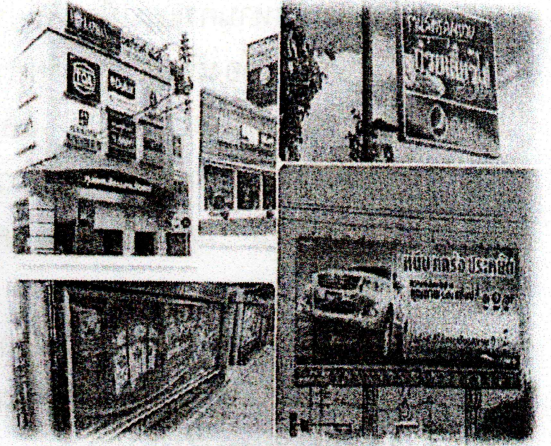
“ผู้ทอดตลาด” หมายความว่า บุคคลหนึ่งบุคคลใดในคณะกรรมการหรือบุคคลอื่นที่ คณะกรรมการ แต่งตั้ง

“ขายทอดตลาด” หมายความว่า การนำเอาทรัพย์สินของผู้ค้างภาษีออกขายโดยวิธีให้สู้ราคา กัน โดยเปิดเผย

“ผู้มีอำนาจออกคำสั่ง” หมายความว่า ผู้มีอำนาจออกคำสั่งยึด อายัด และขายทอดตลาด ทรัพย์สิน ของผู้ค้างภาษีแล้วแต่กรณี

“ภาษีที่องค์กรปกครองส่วนท้องถิ่นต้องดำเนินการจัดเก็บเอง”

๑. “ภาษีป้าย” คือ ภาษีที่เก็บจากการแสดงป้ายชื่อ ยี่ห้อ หรือโลโก้บนวัตถุใด ๆ ด้วยตัวอักษร ภาพ ไม่ว่าจะ เป็น บนป้ายทั่วไป ป้ายบิลบอร์ดตามตึกตามทางด่วน ป้ายผ้าใบ หรือป้ายไฟ ที่ใช้เพื่อหารายได้หรือการโฆษณา ซึ่งต้องเสีย ภาษีป้ายทั้งสิ้น ดังนั้น ถ้าเราเปิดร้านกาแฟที่ตึกแถวชื่อร้าน ว่า "Incquity Coffee" ที่มีป้ายร้านเป็นแผ่นไม้หน้าร้านหนึ่ง อัน และเป็นในรูปแบบผ้าใบอันใหญ่อีกหนึ่งอันก็ต้องเสีย ภาษีทั้งหมด ๒ ป้าย ด้วยอัตราภาษีที่ขึ้นอยู่กับรูปแบบและ ขนาดที่กำหนด



ป้ายที่ต้องเสียภาษี

๒. “ภาษีโรงเรือนและที่ดิน” คือ ภาษีที่เรียกเก็บ จากโรงเรือนหรือสิ่งปลูกสร้างอื่น ๆ กับที่ดินที่ใช้ ประโยชน์อย่างต่อเนื่องไปกับโรงเรือนและสิ่งปลูกสร้าง นั้น ถ้ากล่าวถึงโรงเรือนอาจยากที่จะเข้าใจความหมายว่า คืออะไร ซึ่งโรงเรือนในที่นี้หมายถึง อาคาร ตึกแถว บ้าน ร้านค้า สำนักงาน โรงแรม โรงภาพยนตร์ โรงพยาบาล ธนาคารโรงเรียน อาคารชุด หอพัก คลังสินค้า เป็นต้น ส่วนสิ่งปลูกสร้างอื่น ๆ นั้นหมายถึง สิ่งปลูกสร้างที่ก่อสร้าง บนที่ดินอย่างถาวร เช่น สะพาน ท่าเรือ ถังเก็บน้ำมัน อ่างเก็บน้ำ เป็นต้น ซึ่งสามารถสร้างรายได้ให้กับเจ้าของ กรรมสิทธิ์ได้ รวมไปถึงที่ดินซึ่งใช้ต่อเนื่องกับโรงเรือนและ สิ่งปลูกสร้างต่าง ๆ เป็นการใช้ประโยชน์ไปด้วยกัน บน ที่ดินที่ต่อเนื่องกัน



โรงเรือนและที่ดินที่ต้องเสียภาษี

๓. “ภาษีบำรุงท้องที่” คือภาษี ที่จัดเก็บจากเจ้าของที่ดิน ตามราคาปานกลางที่ดินและตามบัญชีอัตราภาษีบำรุงท้องที่ที่ดินที่ ต้องเสีย ภาษีบำรุงท้องที่ ได้แก่ ที่ดินที่เป็นของบุคคลหรือคณะ บุคคล ไม่ว่าจะบุคคลธรรมดาหรือนิติบุคคลซึ่งมีกรรมสิทธิ์ใน ที่ดิน หรือสิทธิครอบครองอยู่ในที่ดินที่ไม่เป็นกรรมสิทธิ์ของ เอกชน ที่ดินที่ต้องเสียภาษีบำรุงท้องที่ ได้แก่ พื้นที่ดิน และพื้นที่ ที่เป็นภูเขาหรือที่มีน้ำด้วย โดยไม่เป็นที่ดินที่เจ้าของที่ดินได้รับการ ยกเว้นภาษีหรืออยู่ในเกณฑ์ลดหย่อน ดังนั้นลักษณะของที่ดินเสียภาษี บำรุงท้องที่ คือ ที่ดินทุกประเภทไม่ว่าจะมีเอกสารสิทธิ์ หรือไม่มี เอกสารสิทธิ์เป็นที่ว่างเปล่าหรือสิ่งปลูกสร้างอยู่หรือไม่ และไม่ว่า จะใช้เพาะปลูก เลี้ยงสัตว์ หรืออยู่อาศัย ให้ผู้อื่นเช่า หรือใช้ ประโยชน์เองก็ตามที่ดินที่ต้องเสียภาษีบำรุงท้องที่นั้น นอกจาก พื้นที่ที่ดินทั่ว ๆ ไปแล้ว ยังหมายความรวมถึงพื้นที่ที่เป็นภูเขาและ แม่น้ำด้วย

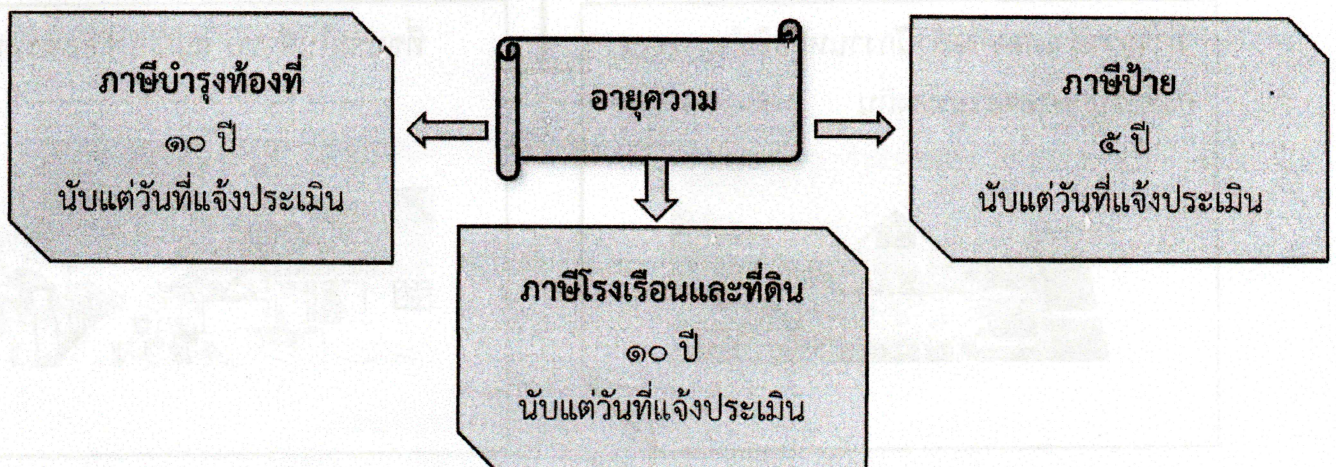


ที่ดินที่ต้องเสียภาษีบำรุงท้องที่

๒. การยึดทรัพย์สิน

เมื่อฝ่ายจัดเก็บและพัฒนารายได้ทำหน้าที่แจ้งเตือนครั้งที่ ๑ ตามแบบ ๑ (เอกสารแนบท้าย ภาคผนวก) หากผู้ค้างภาษียังไม่ชำระภายในเวลาที่กำหนด ให้บันทึกเหตุผลไว้เป็นหลักฐาน แล้วทำ หนังสือแจ้งเตือนครั้งสุดท้ายตามแบบ ๒ (เอกสารแนบท้ายภาคผนวก) แก่ผู้ค้างชำระภาษีแล้วแต่ผู้ค้าง ภาษียังไม่นำเงินมาชำระภายใน ๑๕ วัน ให้มอบหมายฝ่ายกฎหมายและคดีดำเนินการติดตามบังคับ ภาษีซึ่งมีชั้นตอน ดังต่อไปนี้

๑. ตรวจสอบอายุความการดำเนินคดีและความถูกต้องครบถ้วนของเอกสารผู้ค้างภาษี ดังนี้



๒. รายงานแสดงการเร่งรัดหนี้ค่าภาษีค้างชำระเสนอผู้บริหารท้องถิ่นและรายงานการขออนุมัติการยึดทรัพย์สินเสนอผู้บริหารท้องถิ่น เพื่อแต่งตั้งผู้รับผิดชอบออกไปทำการสืบหาทรัพย์สินของผู้ค้างภาษี โดยอาศัยอำนาจตามมาตรา ๔๔ แห่งพระราชบัญญัติภาษีโรงเรือนและที่ดิน พุทธศักราช ๒๔๗๕ แก้ไขเพิ่มเติม (ฉบับที่ ๕) พ.ศ. ๒๕๔๓, มาตรา ๒๑ แห่งพระราชบัญญัติภาษีป้าย พ.ศ. ๒๕๑๐ และ มาตรา ๔๑ แห่งพระราชบัญญัติภาษีบำรุงท้องที่ พุทธศักราช ๒๕๐๘ ประกอบข้อ ๑๐ แห่งระเบียบกระทรวงมหาดไทยว่าด้วย การยึดอายัด และขายทอดตลาดทรัพย์สินขององค์กรปกครองส่วนท้องถิ่น พ.ศ. ๒๕๕๑ (ฉบับที่ ๒) พ.ศ. ๒๕๕๕ ที่ให้ผู้บริหารท้องถิ่นยึด อายัดหรือขายทอดตลาดทรัพย์สินของผู้ค้างชำระภาษีโดยมีต้องขอให้ศาลสั่งหรือออกหมายยึด อายัดแต่อย่างใด แต่เนื่องจากคำสั่งยึด อายัดหรือขายทอดตลาดเป็นคำสั่งทางปกครองซึ่งมาตรา ๕๗ วรรคสองพระราชบัญญัติวิธีปฏิบัติราชการทางปกครอง พ.ศ.๒๕๓๙ ประกอบข้อ ๑ (๖) แห่งกฎกระทรวง ฉบับที่ ๙ พ.ศ. ๒๕๔๒ ออกตามความแห่งพระราชบัญญัติวิธีปฏิบัติราชการทางปกครอง พ.ศ. ๒๕๓๙ และหนังสือกรมส่งเสริมการปกครองท้องถิ่นที่ มท ๐๘๐๔.๔/ ว ๑๓๖๔ ลงวันที่ ๑๙ กรกฎาคม ๒๕๕๓ เรื่องแนวทางปฏิบัติในการใช้มาตรการบังคับทางปกครอง ซึ่งกำหนดเกี่ยวกับวิธีการยึดหรืออายัดและขายทอดตลาดทรัพย์สิน ในกรณีผู้บริหารท้องถิ่นจะเป็นผู้มีอำนาจใช้มาตรการบังคับทางปกครองจะต้องได้รับความเห็นชอบจากผู้ว่าราชการจังหวัดก่อนใช้มาตรการบังคับทางปกครองดังกล่าว จึงต้องส่งรายงานการขออนุมัติการยึดทรัพย์สินเสนอผู้ว่าราชการจังหวัดพิจารณาอนุมัติก่อน โดยเสนอหนังสือต่ออำเภอ

๓. เมื่อผู้ว่าราชการจังหวัดพิจารณาเห็นชอบแล้วให้ฝ่ายกฎหมายและคดีรายงานผู้บริหารท้องถิ่นว่ามีหรือไม่มีทรัพย์สินที่พอจะให้อัดได้

๓.๑ กรณีมีทรัพย์สินที่พอจะให้อัดได้ ให้แสดงรายละเอียดประเภททรัพย์สิน ประมาณราคาทรัพย์สิน ภาระติดพันในทรัพย์สินตามแบบ ๓ (เอกสารแนบท้ายภาคผนวก) รายงานผู้บริหารท้องถิ่น

๓.๑ ผู้บริหารท้องถิ่นทำคำสั่งให้อัดทรัพย์สินของผู้ค้างภาษี ตามแบบ ๔ (เอกสารแนบท้ายภาคผนวก) และคำสั่งแต่งตั้งเจ้าพนักงานบังคับภาษีตามแบบ ๕ (เอกสารแนบท้ายภาคผนวก)

การปิดคำสั่งยึดทรัพย์สินตามแบบ ๔

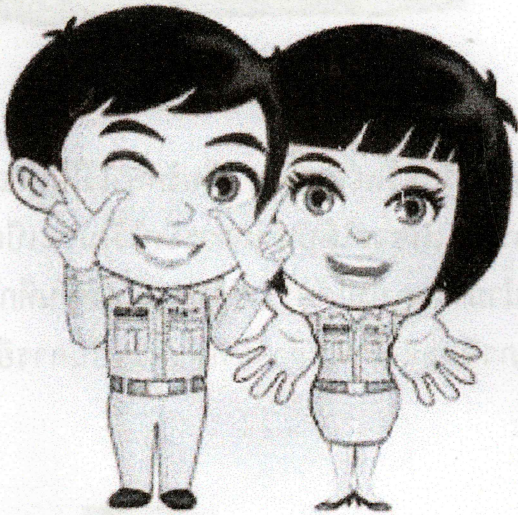
ที่ว่า การอำเภอหรือสำนักงานหรือขีทำการขององค์กรปกครองส่วนท้องถิ่น



ที่ชุมชนในตำบล หมู่บ้านที่ยึดทรัพย์สิน



เมื่อปิดคำสั่งแล้วให้ส่งคำสั่งยึดทรัพย์สิน
ตามแบบ ๔ ให้เจ้าของทรัพย์สินทราบ



การยึดทรัพย์สินของผู้ค้างภาษี

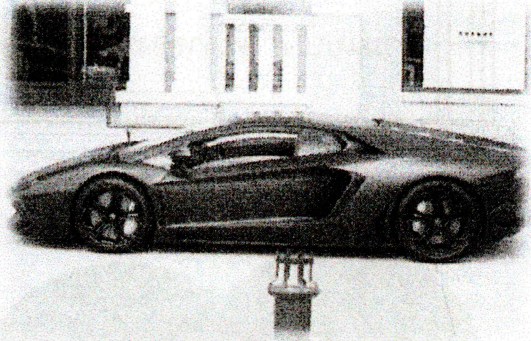
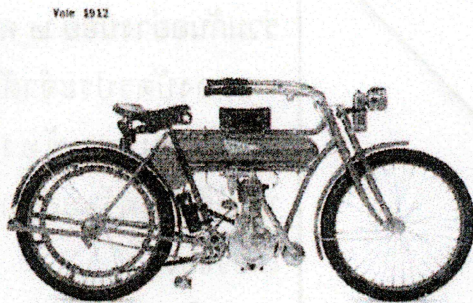
- ให้เจ้าพนักงานบังคับภาษีปฏิบัติหน้าที่ร่วมกันอย่างน้อย ๒ คน
- แสดงบัตรประจำตัวข้าราชการหรือพนักงานส่วนท้องถิ่นในระหว่างปฏิบัติงานพร้อมอุปกรณ์และเอกสารที่เกี่ยวข้อง
- เวลาในการยึดทรัพย์สิน เวลากลางวันหรือเวลาทำการของสถานประกอบการนั้น เว้นแต่มีเหตุฉุกเฉินและผู้บริหารท้องถิ่นอนุญาต

การส่งคำสั่งยึดทรัพย์สินตามแบบ ๔ ต่อผู้ค้างภาษี
กรณีไม่พบตัวผู้ค้างภาษี

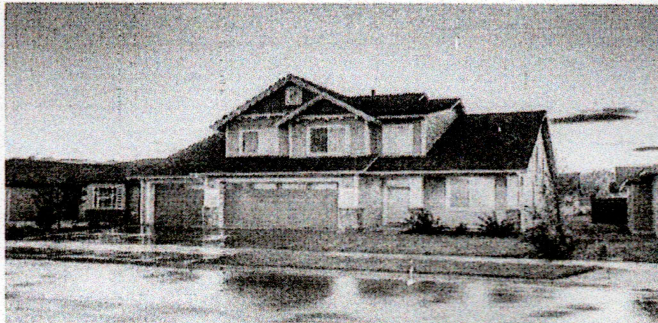
ให้แสดงต่อบุคคลซึ่งบรรลุนิติภาวะที่อยู่ในสถานที่นั้นหรือ
ผู้ครอบครองทรัพย์สินทราบ

ถ้าไม่พบบุคคลใดให้แจ้งเจ้าพนักงานฝ่ายปกครองหรือเจ้าหน้าที่
ตำรวจมาเป็นพยานเพื่อทำการยึดทรัพย์สินดังกล่าวนั้น และต้อง
แจ้งให้ผู้ค้างภาษีทราบโดยเร็ว

- การยึดสังหาริมทรัพย์อันมีรูปร่างจะต้องทำการยึดให้เห็นประจักษ์แจ้งโดยวิธีประทับตราหรือกระทำโดยวิธีอื่นใดที่เห็นสมควร



- การยึดสังหาริมทรัพย์ ให้นำหนังสือสำคัญสำหรับทรัพย์สินนั้นมาเก็บรักษาไว้ในที่ปลอดภัย ถ้าเป็นที่ดินต้องแจ้งให้เจ้าพนักงานที่ดินผู้มีหน้าที่ทราบ เพื่อจะได้บันทึกการยึดไว้ในทะเบียน ถ้าหนังสือสำคัญแห่งสังหาริมทรัพย์นั้นยังไม่ออกหรือนำมาแสดงไม่ได้หรือหาไม่พบ ก็ให้บันทึกไว้เป็นหลักฐานและให้ถือว่า การที่ได้แจ้งการยึดต่อผู้ค้ำภาษีและเจ้าพนักงานที่ดินนั้นเป็นการยึดตามกฎหมายแล้ว



- การยึดทรัพย์สินที่จะต้องจดทะเบียนตามกฎหมาย ให้แจ้งต่อเจ้าพนักงานผู้มีหน้าที่ทราบเพื่อเจ้าพนักงานจะได้บันทึกการยึดไว้ในทะเบียน

- เจ้าพนักงานบังคับภาษี มีอำนาจเท่าที่จำเป็นในการค้นสถานที่ใด ๆ อันเป็นของผู้ค้ำภาษีหรือผู้ค้ำภาษีได้ครอบครองอยู่ ทั้งมีอำนาจที่จะยึดและตรวจสอบบัญชีหรือกระทำการใด ๆ ตามสมควร หรือเพื่อเปิดสถานที่อยู่หรือสิ่งปลูกสร้างดังกล่าวแล้ว รวมทั้งตู้หรือที่เก็บของอื่น ๆ แล้วรายงานให้ผู้มีอำนาจออกคำสั่งทราบ

- ถ้ามีผู้ขัดขวาง ให้เจ้าพนักงานบังคับภาษีชี้แจงว่ากล่าวแต่โดยดีก่อน ถ้าผู้นั้นยังขัดขวางอยู่อีก ให้เจ้าพนักงานบังคับภาษีขอความช่วยเหลือจากเจ้าพนักงานฝ่ายปกครองหรือเจ้าหน้าที่ตำรวจเพื่อดำเนินการยึดทรัพย์สินต่อไป

- กรณีทรัพย์สินถูกเจ้าพนักงานบังคับคดียึดหรืออายัดไว้แทนเจ้าหนี้ตามคำพิพากษาแล้ว ห้ามมิให้เจ้าพนักงานบังคับภาษีทำการยึดทรัพย์สินนั้นอีก แต่ให้ยื่นคำขอโดยทำเป็นคำร้องต่อศาลที่ออกหมายบังคับคดีให้ยึดหรืออายัดทรัพย์สินนั้นตามแบบที่ศาลกำหนด เพื่อขอเช่าเฉลี่ยในทรัพย์สินหรือเงินที่ขายหรือจำหน่ายทรัพย์สินนั้น

- การยึดทรัพย์สินของผู้ค้างภาษีนั้น เจ้าพนักงานบังคับภาษีจะต้องพิจารณายึดทรัพย์สินเพียงประมาณราคาที่จะขายทอดตลาดได้พอชำระหนี้ตามคำสั่งยึดทรัพย์สินตามแบบ ๔ รวมทั้งค่าธรรมเนียมการยึดและการขายทอดตลาดซึ่งทรัพย์สินนั้น แต่ถ้าผู้ค้างภาษีมีทรัพย์สินซึ่งมีราคามากกว่าจำนวนค่าภาษีค้างชำระ และไม่อาจแบ่งยึดได้โดยไม่ให้ทรัพย์สินนั้นเสื่อมราคา ทั้งไม่มีทรัพย์สินอื่นที่จะยึดได้พอกับจำนวนค่าภาษีค้างชำระ ก็ให้ยึดทรัพย์สินนั้นมาขายทอดตลาดได้
- เมื่อกระทำการยึดทรัพย์สินเสร็จแล้ว ให้เจ้าพนักงานบังคับภาษีปิดประกาศยึดทรัพย์สินตามแบบ ๖ (เอกสารแนบท้ายภาคผนวก) ไว้ ณ สถานที่เปิดเผย พร้อมทั้งให้ทำรายการบัญชีทรัพย์สินที่ยึดตามแบบ ๗ (เอกสารแนบท้ายภาคผนวก) เสนอผู้มีอำนาจออกคำสั่ง

ทรัพย์สินที่ยึดได้

- ๑) ทรัพย์สินของผู้ค้างภาษี และให้รวมถึง
 - (ก) ทรัพย์สินที่ผู้ค้างภาษีมียุทธวิธีร่วม
 - (ข) ทรัพย์สินที่ผู้ค้างภาษีเอาไปจำนำ จำนอง หรือเอาไปประกันหนี้ไว้
 - (ค) ทรัพย์สินที่ผู้ค้างภาษีที่มีคำพิพากษาหรือคำสั่งศาลให้ได้กรรมสิทธิ์มาโดยการครอบครองปรปักษ์แล้วตามประมวลกฎหมายแพ่งและพาณิชย์ แม้จะยังไม่ได้จดทะเบียนการได้มาซึ่งกรรมสิทธิ์ก็ตาม
 - (ง) ที่ดินมือเปล่าซึ่งผู้ค้างภาษีมียุทธวิธีครอบครอง
 - (จ) ที่ดินมีโฉนด แม้ผู้ค้างภาษีจะโอนการครอบครองให้บุคคลอื่นแล้ว แต่ยังมีโฉนดให้ถูกต้องตามกฎหมาย
 - (ฉ) กรณีมีการโอนโดยการฉ้อฉล เมื่อได้ฟ้องคดีและศาลมีคำพิพากษาหรือคำสั่งให้เพิกถอนนิติกรรมอันเป็นการฉ้อฉลนั้นแล้ว
- ๒) ทรัพย์สินที่คู่สมรสหรือบุตรผู้เยาว์ที่ชอบด้วยกฎหมายของผู้ค้างภาษีถือกรรมสิทธิ์ ได้แก่
 - (ก) ทรัพย์สินของคู่สมรส ได้แก่ สินสมรสและสินส่วนตัวในกรณีนี้ภาษีกค้างชำระนั้นเป็นหนี้ร่วม แต่ถ้าหนี้ภาษีกค้างชำระนั้นเป็นหนี้ส่วนตัวของผู้ค้างภาษี เจ้าพนักงานบังคับภาษีจะยึดสินส่วนตัวของคู่สมรสไม่ได้ คงยึดได้แต่เฉพาะสินสมรสเท่านั้น
 - (ข) ทรัพย์สินของบุตรผู้เยาว์ ซึ่งตามกฎหมายอาจถือได้ว่าเป็นของผู้ค้างภาษี เช่น มีพฤติกรรมหรือการกระทำใด ๆ อันแสดงให้เห็นว่าผู้ค้างภาษีได้เอาทรัพย์สินใส่ชื่อบุตรผู้เยาว์เป็นเจ้าของ โดยมีเจตนาหลีกเลี่ยงการถูกยึดทรัพย์สินดังกล่าวอันเป็นการทำนิติกรรมอำพรางยอมถือว่ากรรมสิทธิ์ในทรัพย์สินนั้นยังคงเป็นของผู้ค้างภาษี
 - (ค) ทรัพย์สินอันอาจบังคับเอาชำระหนี้ได้ เช่น เครื่องประดับอันมีค่าที่ผู้ค้างภาษีซื้อให้แก่บุตรผู้เยาว์ของตน เป็นต้น

ทรัพย์สินที่ไม่อาจยึดได้

๑) ทรัพย์สินที่ระบุไว้ตามระเบียบกระทรวงมหาดไทยว่าด้วยการยึด อาศัย และขายทอดตลาดทรัพย์สินขององค์กรปกครองส่วนท้องถิ่น พ.ศ. ๒๕๕๑ ดังต่อไปนี้

(ก) เครื่องนุ่งห่มหลับนอน หรือเครื่องใช้ในครัวเรือน หรือเครื่องใช้สอยส่วนตัวโดยประมาณ รวมกันราคาไม่เกินห้าหมื่นบาท ในกรณีที่ผู้บริหารท้องถิ่นเห็นสมควรจะกำหนดให้ทรัพย์สินดังกล่าวที่มีราคาเกินห้าหมื่นบาทไม่ตกอยู่ในการยึดนี้ก็ได้โดยคำนึงถึงความจำเป็นตามฐานะของผู้ค้างภาษี

(ข) เครื่องมือหรือเครื่องใช้ที่จำเป็นในการเลี้ยงชีพหรือประกอบวิชาชีพโดยประมาณ รวมกันราคาไม่เกินหนึ่งแสนบาท ในกรณีผู้ค้างภาษีมักขอโดยทำเป็นคำร้องต่อผู้บริหารท้องถิ่นขออนุญาตยึดหวงและใช้เครื่องมือหรือเครื่องใช้จำเป็นเพื่อดำเนินการเลี้ยงชีพหรือประกอบวิชาชีพอันมีราคาเกินกว่าที่กำหนดดังกล่าว ให้ผู้บริหารท้องถิ่นมีอำนาจพิจารณาอนุญาตหรือไม่อนุญาตภายในบังคับแห่งเงื่อนไขตามสมควร

(ค) วัตถุ เครื่องใช้ และอุปกรณ์ที่จำเป็นต้องใช้ทำหน้าที่แทนหรือช่วยอวัยวะของผู้ค้างภาษี

(ง) ทรัพย์สินอย่างใดที่โอนกันไม่ได้ตามกฎหมายหรือตามกฎหมายย่อมไม่อยู่ในความรับผิดชอบแห่งการบังคับคดี

(จ) ทรัพย์สินของผู้ค้างภาษีอันมีลักษณะเป็นของส่วนตัวโดยแท้ เช่น หนังสือสำหรับวงศ์ตระกูล โดยเฉพาะ

๒) ทรัพย์สินภายใต้บังคับบทบัญญัติแห่งกฎหมายอื่น เงินหรือสิทธิเรียกร้องเป็นเงินของผู้ค้างภาษีดังต่อไปนี้

(ก) เบี้ยเลี้ยงชีพซึ่งตามกฎหมายกำหนดไว้ และเงินรายได้เป็นคราว ๆ อันบุคคลภายนอกได้ยกให้เพื่อเลี้ยงชีพเป็นจำนวนรวมกันไม่เกินเดือนละหนึ่งหมื่นบาทหรือตามจำนวนที่ผู้บริหารท้องถิ่นเห็นสมควร

(ข) เงินเดือน ค่าจ้าง บำนาญ บำเหน็จและเบี้ยหวัดของข้าราชการ เจ้าหน้าที่หรือลูกจ้างของรัฐบาล และเงินสงเคราะห์หรือบำนาญที่รัฐได้จ่ายให้แก่คู่สมรสหรือญาติที่ยังมีชีวิตของผู้ค้างภาษีในฐานที่ตนเป็นบุคคลเหล่านั้น

(ค) เงินเดือน ค่าจ้าง บำนาญ ค่าชดใช้ เงินสงเคราะห์ หรือรายได้อื่นในลักษณะเดียวกันของพนักงาน ลูกจ้าง หรือคนงาน นอกจากที่กล่าวไว้ใน (ข) ที่นายจ้างจ่ายให้แก่ผู้ค้างภาษีในฐานที่ตนเป็นบุคคลเหล่านั้น หรือคู่สมรสหรือญาติที่ยังมีชีวิตของผู้ค้างภาษีในฐานที่ตนเป็นบุคคลเหล่านั้นด้วย เป็นจำนวนตามที่ผู้บริหารท้องถิ่นเห็นสมควร

(ง) เงินฌาปนกิจสงเคราะห์ที่ผู้ค้างภาษีได้รับอันเนื่องมาจากความตายของบุคคลอื่นเป็นจำนวนตามที่เป็นในการดำเนินการฌาปนกิจศพตามฐานะของผู้ตายเป็นจำนวนตามที่ผู้บริหารท้องถิ่นเห็นสมควร

** การกำหนดจำนวนเงินตาม (ก) และ (ค) ให้คำนึงถึงฐานะในทางครอบครัวของผู้ค้างภาษี จำนวนบุพการีและผู้สืบสันดานซึ่งอยู่ในความอุปการะของผู้ค้างภาษีด้วย

๓) ทรัพย์สินของภริยาตามพระราชบัญญัติว่าด้วยการยึดทรัพย์สินของภริยา พุทธศักราช ๒๔๗๕ ดังต่อไปนี้

(ก) พืชผลที่ยังไม่ถึงเวลาเกี่ยวเก็บ

(ข) พืชพันธุ์ที่จะใช้ในปีต่อไปตามปริมาณอันสมควร โดยเทียบเคียง กับเนื้อที่ซึ่งภริยาได้ทำในปีที่แล้วมา

(ค) พืชผลที่เก็บไว้สำหรับเลี้ยงตัวและครอบครัวตามฐานานุกรมสำหรับ ปีหนึ่ง

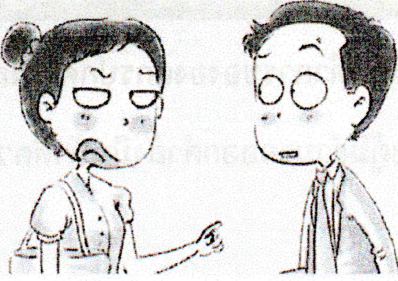
(ง) สัตว์และเครื่องมืออันประกอบการอาชีพที่มีไว้พอควรแก่การ ดำเนินอาชีพต่อไป

๒.๑ การคัดค้านการยึดทรัพย์สิน

กรณีมีผู้ยื่นคำคัดค้าน โดยอ้างว่า ผู้ค้างภาษีไม่ใช่เจ้าของทรัพย์สินที่ยึดไว้ (ก่อนขายทอดตลาดหรือจำหน่าย) เพื่อให้ผู้มีอำนาจสั่งปล่อยทรัพย์สินนั้น

เมื่อเจ้าพนักงานบังคับภาษีหรือคณะกรรมการได้รับคำคัดค้านเช่นว่านี้ ให้งดการขายทอดตลาดหรือจำหน่ายทรัพย์สินนั้นไว้ในระหว่างรอคำวินิจฉัยชี้ขาดต่อไป

ที่ดินเป็นของฉัน
ต่างหากละ

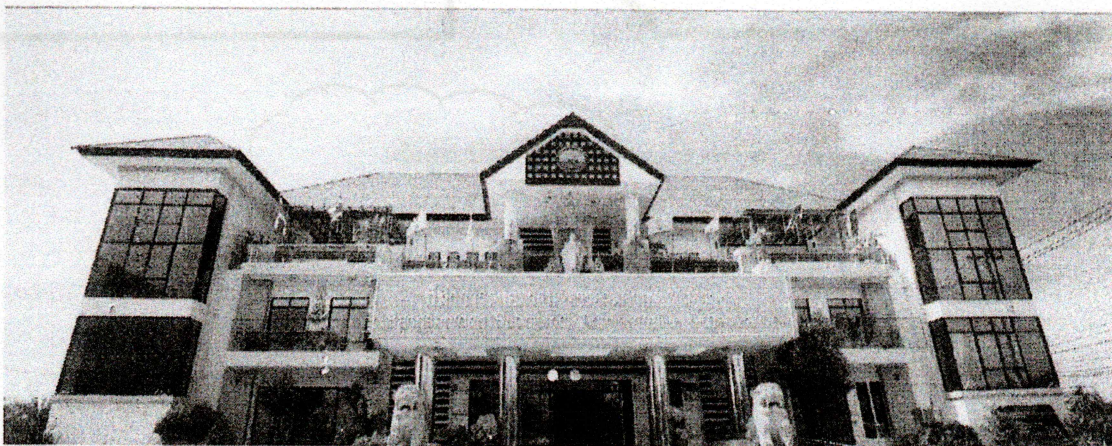


กรณีที่ไม่สามารถคัดค้านการยึดทรัพย์สินได้

๑) หากคำคัดค้านนั้นไม่มีมูล หรือเพื่อประวิงให้ชักช้า ผู้มีอำนาจออกคำสั่งมีอำนาจสั่งให้ผู้คัดค้านวางเงินต่อผู้มีอำนาจออกคำสั่งในเวลาที่กำหนดตามจำนวนเงินที่เห็นสมควรเพื่อประกันความเสียหายใด ๆ ที่อาจได้รับเนื่องจากสาเหตุที่เน้นซ้ำในการขายทอดตลาดอันเกิดแต่การยื่นคำคัดค้านนั้น ถ้าผู้ยื่นคำคัดค้านไม่ปฏิบัติตามคำสั่ง ให้ผู้มีอำนาจออกคำสั่งยกคำคัดค้านนั้นและให้ดำเนินการต่อไป

๒) ถ้าทรัพย์สินที่พิพาทนั้นเป็นสังหาริมทรัพย์ และคำคัดค้านนั้นไม่มีเหตุอันควรฟังหรือถ้าปรากฏว่าทรัพย์สินที่ยึดเป็นสังหาริมทรัพย์ที่เก็บไว้นานไม่ได้ ผู้มีอำนาจออกคำสั่งมีอำนาจสั่งให้คณะกรรมการขายทอดตลาดทรัพย์สินหรือจำหน่ายทรัพย์สินเช่นว่านี้โดยไม่ชักช้า

๒.๒ การเก็บรักษาทรัพย์สินที่ยึด



เก็บรักษาไว้ ณ สำนักงานหรือที่ทำการขององค์กรปกครองส่วนท้องถิ่นที่ทำการยึดทรัพย์สินนั้น

โดยผู้มีอำนาจออกคำสั่งมีหน้าที่ควบคุม ดูแล

กรณีสังหาริมทรัพย์หรือสิ่งของอื่นซึ่งลำบากต่อการขนย้าย ให้พิจารณามอบแก่บุคคลที่สมควรดูแลรักษาตามแบบ ๘ (เอกสารแนบท้ายภาคผนวก) ก็ได้ แต่การมอบนี้ผู้มอบยังคงต้องรับผิดชอบเมื่อเกิดความเสียหายขึ้น เว้นแต่เป็นเพราะเหตุสุดวิสัยให้จัดทำรายงานการยึดทรัพย์สินโดยชัดแจ้งว่าได้จัดการเก็บรักษาทรัพย์สินที่ยึดมาอย่างไรต้องเสียค่าใช้จ่ายในการยึดทรัพย์สินเท่าใด ค่าเช่าสถานที่เก็บรักษาทรัพย์สินเท่าใดและค่าจ้างดูแลรักษาทรัพย์สินเท่าใดกรณีจ้างให้บุคคลอื่นดูแลถ้าทรัพย์สินถูกบุคคลใดทำให้เสียหาย ทำลาย ทำให้เสื่อมค่า หรือทำให้ไร้ประโยชน์ ให้ผู้มีอำนาจออกคำสั่งแจ้งความดำเนินคดีแก่ผู้กระทำความผิดในทุกข้อหา

๒.๓ ผลของการยึดทรัพย์สิน

๑) แม้ผู้ค้ำภาษีจะโอน หรือเปลี่ยนแปลงสิทธิในทรัพย์สินที่ถูกยึดแล้ว หากอาจใช้ยื่นแก่เจ้าพนักงานบังคับภาษีได้ไม่ ถึงแม้ว่าราคาจะเกินกว่าจำนวนหนี้ภาษีค้างชำระ ตลอดจนค่าธรรมเนียมและค่าใช้จ่ายในการยึดและขายทอดตลาดและผู้ค้ำภาษีได้จำหน่ายทรัพย์สินเพียงส่วนที่เกินจำนวนนั้นก็ตาม

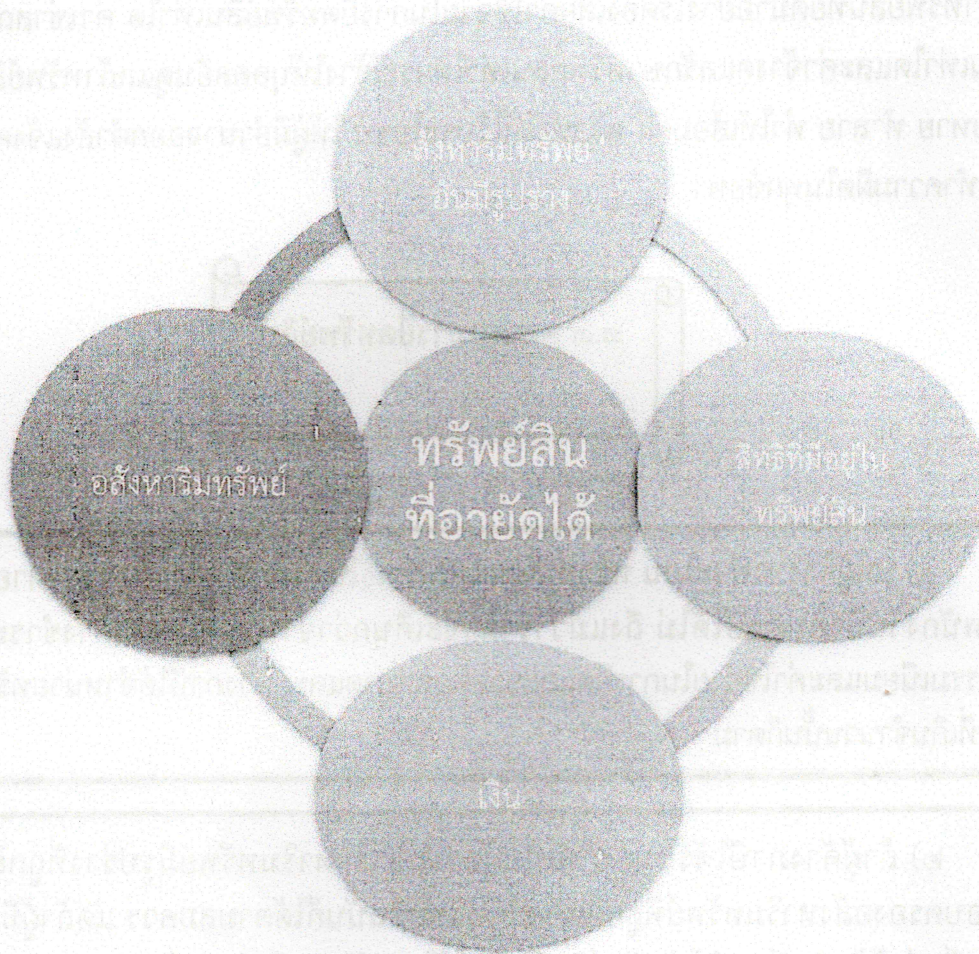
๒) ถ้าผู้ค้ำภาษีได้รับมอบให้เป็นผู้อารักขาสังหาริมทรัพย์มีรูปร่างที่ถูกยึดหรือเป็นผู้ครอบครองสังหาริมทรัพย์ที่ถูกยึด จะใช้ทรัพย์สินนั้นก็ได้ตามสมควร แต่ถ้าผู้มีอำนาจออกคำสั่งเห็นว่าผู้ค้ำภาษีจะทำให้ทรัพย์สินที่ได้รับไว้ในอารักขาเสียหายหรือเกรงว่าจะเสียหายโดยผู้มีอำนาจออกคำสั่งเห็นเองหรือเมื่อบุคคลผู้มีส่วนได้เสียในการยึดทรัพย์สินนั้นร้องขอ ผู้มีอำนาจออกคำสั่งจะระวางรักษาทรัพย์สินนั้นเสียเองหรือตั้งให้ผู้อื่นเป็นผู้จัดการทรัพย์สินนั้นก็

๓) การยึดสังหาริมทรัพย์มีรูปร่าง ให้รวมถึงดอกผลของทรัพย์สินนั้นด้วย

๔) การยึดสังหาริมทรัพย์นั้นให้รวมถึง

- (ก) เครื่องอุปกรณ์
- (ข) ดอกผลดินนัยของสังหาริมทรัพย์
- (ค) ดอกผลธรรมดาที่จะเก็บเกี่ยวเอง

๓. การอายัดทรัพย์สิน



ทรัพย์สินที่ไม่อาจอายัดได้และไม่อยู่ในบังคับแห่งระเบียบกระทรวงมหาดไทยว่าด้วยการยึดอายัด และขายทอดตลาดทรัพย์สินขององค์กรปกครองส่วนท้องถิ่น พ.ศ. ๒๕๕๑ ให้เป็นไปเช่นเดียวกับทรัพย์สินที่ไม่อาจยึดได้ และให้รวมถึงทรัพย์สินที่โอนกันไม่ได้ หรือไม่อยู่ในความรับผิดชอบแห่งการบังคับคดีตามกฎหมายอื่น เช่น

(๑) สิทธิที่จะได้ค่าอุปการะเลี้ยงดูตามมาตรา ๑๕๙๘/๔๑ แห่งประมวลกฎหมายแพ่งและพาณิชย์

(๒) ที่วัด ที่ธรณีสงฆ์ และที่ศาสนสมบัติกลางตามกฎหมายว่าด้วยคณะสงฆ์

(๓) ทรัพย์สินตามกฎหมายอื่น ๆ เช่น ทรัพย์สินตามกฎหมายว่าด้วยการรถไฟ เป็นต้น

การอายัดทรัพย์สิน ให้นำเอาวิธีการยึดทรัพย์สินมาใช้บังคับเท่าที่ไม่ขัดหรือแย้งกับความในส่วนนี้ได้โดยอนุโลม และให้อายัดได้ไม่เกินหนึ่งภาคี่ข้างชำระจนถึงวันชำระ เว้นแต่ทรัพย์สินที่อายัดนั้นไม่อาจแบ่งแยกได้

๓.๑ การคัดค้านการอายัดทรัพย์สิน

กรณีมีผู้ยื่นคำคัดค้าน โดยอ้างว่าผู้ค้ำภาษีไม่ใช่เจ้าของทรัพย์สินที่ยึดไว้ (ก่อนขายทอดตลาดหรือจำหน่ายเพื่อให้ผู้มีอำนาจสั่งปล่อยทรัพย์สินนั้น

เมื่อเจ้าพนักงานบังคับภาษีหรือคณะกรรมการได้รับคำคัดค้านเช่นว่านี้ ให้งดการขายทอดตลาดหรือจำหน่ายทรัพย์สินนั้นไว้ในระหว่างรอคำวินิจฉัยชี้ขาดต่อไป

๓.๒ ผลการอายัดทรัพย์สิน

- กรณีที่ผู้ค้ำภาษีได้โอน หรือเปลี่ยนแปลงซึ่งสิทธิในทรัพย์สิน ที่ถูกอายัดหลังจากที่ได้ทำการอายัดไว้แล้วนั้น จะใช้ยื่นแก่เจ้าพนักงานบังคับภาษีไม่ได้ ถึงแม้ราคาทรัพย์สินจะเกินกว่าจำนวนหนี้ภาษีค้างชำระ ตลอดจนค่าธรรมเนียมและค่าใช้จ่ายในการอายัดและขายทอดตลาด และผู้ค้ำภาษีได้จำหน่ายทรัพย์สินเพียงส่วนที่เกินจำนวนนั้นก็ตาม

- เมื่อบุคคลภายนอกชำระหนี้ตามที่ระบุไว้ในคำสั่งอายัดทรัพย์สินแล้ว ให้ถือว่าเป็นการชำระหนี้ของผู้ค้ำภาษีตามกฎหมาย

ทรัพย์สินที่อายัดได้ให้จัดการดังนี้

๑) ถ้าเป็นพันธบัตรรัฐบาลและหลักทรัพย์ที่เป็นประกัน ซึ่งเป็นของผู้ค้างภาษีออกให้แก่ผู้ถือหรือออกในนามของผู้ค้างภาษี เจ้าพนักงานบังคับภาษีจะร้องขอต่อผู้มีอำนาจออกคำสั่งให้มีคำสั่งอนุญาตให้จำหน่ายสิ่งเหล่านั้นตามรายการชานราคาในวันที่ขายก็ได้ หากสิ่งเหล่านี้มีรายการชานราคากำหนดไว้ ณ สถานที่แลกเปลี่ยน หรือจะขายโดยวิธีทอดตลาดดังที่กำหนดไว้ในระเบียบนี้ก็ได้ถ้ามิได้ทำคำขอเช่นนั้นหรือคำขอลูกยกเสีย ให้ขายสิ่งเหล่านั้นโดยวิธีขายทอดตลาด

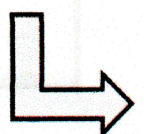
๒) ถ้าเป็นตราสารเปลี่ยนมือ คณะกรรมการคนใดคนหนึ่งอาจร้องขอให้ผู้มีอำนาจออกคำสั่งมีคำสั่งอนุญาตจำหน่ายตามราคาที่ปรากฏในตราสารหรือราคาต่ำกว่านั้นตามที่เห็นสมควร ถ้าผู้มีอำนาจออกคำสั่งยกคำขอเสียก็ให้นำตราสารนั้นออกขายทอดตลาด

๓) ถ้าสิ่งของที่จะต้องส่งมอบตามสิทธิเรียกร้องที่ถูกอายัดนั้นได้ส่งมอบให้แก่เจ้าพนักงานบังคับภาษีให้นำออกขายโดยการขายทอดตลาด

๔) ถ้าการจำหน่ายสิทธิเรียกร้องที่ถูกอายัดนั้นกระทำไม่ได้โดยยาก เนื่องจากการชำระหนี้ต้องอาศัยการชำระหนี้ตอบแทน หรืออาจต้องด้วยเหตุอื่นอันจะทำให้การชำระหนี้ภาษีล่าช้าออกไปและอาจเกิดความเสียหายขึ้นได้ เมื่อบุคคลผู้มีส่วนได้เสียหรือเจ้าพนักงานบังคับภาษีร้องขอ ผู้มีอำนาจออกคำสั่งอาจมีคำสั่งให้จำหน่ายโดยวิธีอื่นก็ได้

๔. การขายทอดตลาด

เมื่อผู้มีอำนาจออกคำสั่งได้มีคำสั่งให้ขายทอดตลาดทรัพย์สิน >>> ให้จัดทำประกาศขายทอดตลาดทรัพย์สินตามแบบ ๙ (เอกสารแนบท้ายภาคผนวก) >>> แสดงรายละเอียดเกี่ยวกับทรัพย์สินที่จะขาย เช่น ชื่อเจ้าของ ทรัพย์สิน ผู้สั่งให้ขาย วัน เวลา และสถานที่ที่จะขาย ชื่อประเภท ลักษณะ จำนวน ขนาด และน้ำหนักแห่งทรัพย์สินนั้น ๆ เป็นต้น ถ้าเป็นที่ดิน ให้แจ้งเนื้อที่เขตกว้างยาว ชื่อเจ้าของที่ดินข้างเคียงเท่าที่ทราบและอยู่ในท้องที่ใดด้วย ถ้ามีข้อสัญญาและคำเตือนอย่างใดก็ให้ระบุไว้โดยชัดเจน >>> กำหนดเงื่อนไขและเงื่อนไขแห่งการชำระเงินไว้ด้วย



ให้จัดส่งประกาศขายทอดตลาดทรัพย์สินตามแบบ ๙ ให้แก่ผู้ค้างภาษีและผู้มีส่วนได้เสีย >>> ปิดประกาศไว้โดยเปิดเผย ณ สถานที่ที่จะขาย สถานที่ที่ทรัพย์สินนั้นตั้งอยู่ ที่ชุมชน สถานที่ราชการอันสมควรจะปิดได้ หรืออาจแจ้งกำหนดการขายทอดตลาดในหนังสือพิมพ์รายวันฉบับที่แพร่หลายหรือทางวิทยุกระจายเสียงก็ได้ให้รู้ล่วงหน้าก่อนวันขายทอดตลาดไม่น้อยกว่า ๓๐ วัน

** ในการขายทอดตลาดทรัพย์สิน ให้ผู้มีอำนาจออกคำสั่งแต่งตั้งคณะกรรมการตามแบบ ๑๐ (เอกสารแนบท้ายภาคผนวก) ซึ่งอย่างน้อยจะต้องประกอบด้วย

- ๑) ผู้บริหารท้องถิ่น หรือผู้ซึ่งผู้บริหารท้องถิ่นมอบหมาย
- ๒) ผู้อำนวยการสำนักหรือกองคลังท้องถิ่น
- ๓) เจ้าพนักงานบังคับคดี

๔.๑ การกำหนดวันขายทอดตลาดทรัพย์สิน

ที่ดินหรือที่ดินพร้อมสิ่งปลูกสร้าง
ไม่น้อยกว่า ๓๐ วัน แต่ไม่เกิน ๖๐ วัน

กรณีมีความจำเป็นคณะกรรมการจัดการขาย
ทอดตลาด อาจเลื่อนหรืองดการขายทอดตลาด
ทรัพย์สินก็ได้

กรณีจำเป็นและเร่งด่วน คณะกรรมการ
อาจขายทอดตลาดทรัพย์สินได้เมื่อพ้น
ระยะเวลาอย่างน้อย ๕ วันนับแต่วัน
ยึดทรัพย์สินเสร็จสิ้นกรณีของสดหรือ
เสียหาย ให้นำออกขายทอดตลาดได้ทันที
หรือดำเนินการขายโดยวิธีอื่นตามที่
เห็นสมควร

โรงเรือน สิ่งปลูกสร้างต่าง ๆ และทรัพย์สิน
อื่น ๆ ไม่น้อยกว่า ๒๐ วัน แต่ไม่เกิน ๓๐ วัน

*** ทั้งนี้ให้นับตั้งแต่วันลงประกาศขาย
ทอดตลาดเป็นต้นไป

๔.๒ การพิจารณาราคาทรัพย์สินเพื่อขายทอดตลาด คณะกรรมการต้องพิจารณาตามหลักเกณฑ์ดังต่อไปนี้

- (๑) กรณีที่ดินให้ประมาณราคาซื้อขายกันในท้องตลาด โดยคำนึงถึงสภาพและลักษณะของที่ดินนั้น
- (๒) ราคาซื้อขายหรือจำนอง หรือขายฝากครั้งสุดท้ายของที่ดินที่ยึดและที่ดินข้างเคียง
- (๓) ราคาที่ดินข้างเคียงในตำบลนั้นหรือตำบลใกล้เคียง หรือราคาที่ดินที่คณะกรรมการเคยขายทอดตลาดไปแล้ว
- (๔) ราคาประเมินที่ดินของทางราชการ
- (๕) การประเมินราคาทรัพย์สินอื่น ให้ประมาณตามราคาซื้อขายกันในท้องตลาดหรือตามสภาพเก่าใหม่ของทรัพย์สินนั้น
- (๖) การประมาณราคาทรัพย์สินที่มีการจำนำหรือจำนอง ให้ปฏิบัติเช่นเดียวกับ (๑) ถึง (๕)

๔.๓ วิธีการขายทอดตลาด คณะกรรมการต้องถือปฏิบัติตามหลักเกณฑ์ดังต่อไปนี้

- ๑) ก่อนเริ่มต้นขายทอดตลาดให้ปักธงเครื่องหมายการขายทอดตลาด สายหมากกรุก แดง ขาว
- ๒)ให้อ่านประกาศขายทอดตลาดทรัพย์สิน ณ สถานที่ขายโดยเปิดเผยก่อนการขายทอดตลาด
- ๓) ผู้ทอดตลาดต้องร้องขานจำนวนเงินที่มีผู้สู้ราคาครั้งที่ ๑ สามถึงสี่หน ถ้าไม่มีผู้สู้ราคาสูงขึ้น ให้เปลี่ยนร้องขานเป็นครั้งที่ ๒ อีกสามถึงสี่หน เมื่อไม่มีผู้สู้ราคาสูงกว่านั้น และได้ราคาเหมาะสมกับสภาพของทรัพย์สินที่ขายก็ให้ลงคำว่า “๓” พร้อมกับเคาะไม้หรือแสดงกิริยาอย่างใดอย่างหนึ่งตามจารีตประเพณีในการขายทอดตลาด แต่ถ้าก่อนเคาะไม้หรือแสดงกิริยาอื่นอย่างใดอย่างหนึ่งตามจารีตประเพณีในการขายทอดตลาดมีผู้สู้ราคาสูงขึ้นไปอีก ก็ให้ร้องขานราคารุนั้นตั้งต้นใหม่ตามลำดับดังกล่าว
- ๔) การขายทอดตลาดทรัพย์สิน ตามประเพณีในการขายทอดตลาด ถ้ายังมีได้แสดงเช่นนั้นอยู่ ตรีบใดผู้สู้ราคาจะถอนคำสู้ราคาของตนเสียก็ได้ และถ้าผู้สู้ราคาได้ถอนคำสู้ราคาแล้วให้ผู้ทอดตลาดตั้งต้นร้องขานราคาใหม่
- ๕) คณะกรรมการ หรือผู้ทอดตลาดโดยตนเองหรือจะใช้ให้ผู้อื่นผู้ใดเข้าสู้ราคาในการขายทอดตลาดทรัพย์สินที่ดินเป็นผู้จัดการขายไม่ได้ เว้นแต่จะได้ตกลงไว้โดยเฉพาะในประกาศเรื่องขายทอดตลาดทรัพย์สินตามแบบ ๙ ว่าคณะกรรมการหรือผู้ทอดตลาดในฐานะผู้ขายก็มีสิทธิที่จะเข้าสู้ราคาด้วย

๖) การขายทอดตลาด เมื่อผู้ทอดตลาดเคาะไม้หรือแสดงกิริยาอื่นอย่างใดอย่างหนึ่งตามจารีตประเพณีในการขายทอดตลาดว่าตกลงขายแล้ว ผู้ซื้อต้องชำระเงินทันที เว้นแต่ที่ดินหรือทรัพย์สินอย่างอื่นซึ่งมีราคาตั้งแต่หนึ่งหมื่นบาทขึ้นไป ผู้ทอดตลาดอาจผ่อนผันให้ผู้ซื้อวางเงินมัดจำไม่น้อยกว่าร้อยละ ๒๕ ของราคาซื้อและทำสัญญาซื้อขายภายในเวลาไม่เกิน ๑๕ วันก็ได้ เมื่อได้ชำระเงินครบถ้วนแล้วจึงให้โอนมอบทรัพย์สินนั้นแก่ผู้ซื้อไปหากผู้ซื้อไม่ไปทำสัญญาซื้อขายภายในกำหนดดังกล่าวให้คณะกรรมการรับเงินมัดจำและนำทรัพย์สินนั้นออกขายทอดตลาดใหม่ได้ การขายทอดตลาดทรัพย์สิน ถ้าได้เงินเป็นจำนวนสุทธิไม่คุ้มราคาและค่าขายทอดตลาดผู้ซื้อคนนั้นต้องรับผิดชอบในส่วนที่ขาด

๗) ให้คณะกรรมการบันทึกการขายทรัพย์สินไว้ในสมุดขายทอดตลาดทุกครั้งพร้อมลงชื่อ วัน เดือน ปี กำกับไว้

๘) นำเงินที่ได้ส่งหน่วยงานคลังขององค์กรปกครองส่วนท้องถิ่น

- การขายทอดตลาดทรัพย์สินประเภทซึ่งผู้มีไว้ในความครอบครองจะต้องได้รับอนุญาตจากผู้มีอำนาจหรือพนักงานเจ้าหน้าที่ที่เกี่ยวข้อง ให้ผู้ซื้อวางเงินมัดจำไว้ไม่น้อยกว่าร้อยละ ๒๕ ของราคาซื้อและให้ผู้ซื้อจัดการนำใบอนุญาตมาแสดงภายใน ๖๐ วัน เมื่อพ้นกำหนดนี้แล้วผู้ซื้อไม่สามารถนำใบอนุญาตมาแสดงได้ ก็ให้รับเงินมัดจำนั้น ถ้าผู้ซื้อนำใบอนุญาตมาแสดงได้ก็ให้ใช้เงินที่ค้างชำระให้ครบถ้วน

- การขายทอดตลาดทรัพย์สินที่จะต้องมีการอนุญาต เช่น สุราตั้งแต่ ๑๐ ลิตรขึ้นไปให้ขอความร่วมมือไปยังเจ้าพนักงานสรรพสามิตจัดการออกใบอนุญาตขนสุราแก่ผู้ซื้อด้วย

๔.๔ การขายทอดตลาดทรัพย์สินติดจำนอง

- ให้มีหนังสือแจ้งผู้รับจำนองทราบถึงวันเวลา สถานที่ที่จะทำการขายทอดตลาด พร้อมทั้งไปสอบถามผู้รับจำนองถึงรายละเอียดของภาระจำนองตลอดจนวิธีการขายทอดตลาดว่าให้ขายโดยติดจำนองหรือปลอดจำนอง ถ้าผู้รับจำนองไม่แจ้งให้ทราบภายใน ๑๕ วันนับแต่วันได้รับหนังสือแล้ว ก็ให้ขายทรัพย์สินโดยติดจำนอง

- ในกรณีที่ได้รับแจ้งจากผู้รับจำนองให้ขายทรัพย์สินโดยปลอดจำนอง คณะกรรมการอาจพิจารณาให้ขายทรัพย์สินโดยติดจำนองก็ได้ เมื่อได้รับอนุญาตจากผู้มีอำนาจออกคำสั่งการขายทอดตลาดทรัพย์สินติดจำนอง ให้ประกาศแสดงรายชื่อผู้รับจำนองพร้อมทั้งเงินต้นและดอกเบี้ยที่ยังค้างชำระจนถึงวันขาย และในการประกาศขายทอดตลาดทรัพย์สินตามแบบ ๙ ให้มีความว่าผู้ซื้อทรัพย์สินต้องรับภาระจำนองติดไปด้วยการขายทอดตลาดโดยปลอดจำนอง ในกรณีกำหนดราคาขายให้พิจารณาถึงต้นเงิน และดอกเบี้ยจำนองซึ่งยังค้างชำระแก่ผู้รับจำนองจนถึงวันขาย พร้อมทั้งค่าธรรมเนียมและค่าใช้จ่ายในการยึดและขายทอดตลาดและเงินภาษีค้างชำระ

- ถ้าค่างานเงินที่ได้จากการขายทอดตลาดทรัพย์สินไม่อาจปลดเปลื้องหนี้ภาษีได้ หรือหากการขายทอดตลาดแล้วเจ้าหนี้จำนองจะได้รับเงินจากการขายทอดตลาดไปทั้งหมด ก็ให้แจ้งการขายทอดตลาดและรายงานผู้มีอำนาจออกคำสั่งพิจารณาสั่งการเป็นราย ๆ ไป การขอรับชำระหนี้ของผู้รับจำนองให้ถือหนังสือตอบรับของผู้รับจำนองเป็นคำขอรับชำระหนี้จำนอง ก่อนจ่ายเงินชำระหนี้จำนอง

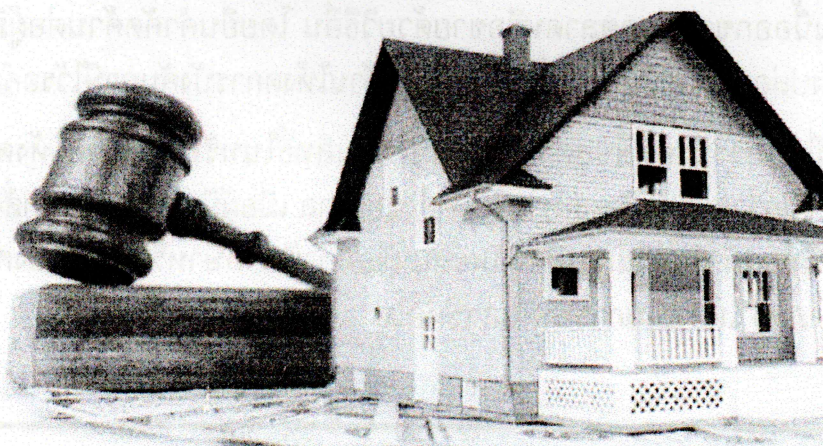
พร้อมดอกเบี้ยต้องตรวจสอบให้แน่ชัดเสียก่อนว่าหนี้จำนองและดอกเบี้ยเป็นหนี้บุริมสิทธิที่จะได้รับชำระหนี้ก่อนเจ้าหนี้สามัญหรือไม่ และผู้รับจำนองได้ปลดหนี้จำนองไปแล้ว พร้อมทั้งให้ขอใบรับยึดถือไว้เป็นหลักฐานในการชำระหนี้จำนองพร้อมดอกเบี้ยด้วยจึงจะจ่ายเงินให้แก่ผู้รับจำนองได้

- กรณีผู้ซื้อทรัพย์สินจากการขายทอดตลาดทรัพย์สินเป็นผู้ถือกรรมสิทธิ์รวมหรือเป็นผู้มีส่วนได้เสียหรือเป็นเจ้าของหนี้บุริมสิทธิเหนือทรัพย์สินที่ขายทอดตลาด การชำระราคานั้นจะขอหักส่วนได้เสียของตนจากราคาซื้อก็ได้

๔.๕ การคัดค้านการขายทอดตลาดทรัพย์สิน

ถ้าคณะกรรมการได้ดำเนินการขายทอดตลาดทรัพย์สินโดยไม่ชอบ เช่น มิได้ส่งประกาศขายทอดตลาดทรัพย์สินตามแบบ ๙ ให้แก่ผู้ค้ำภาษีหรือผู้มีส่วนได้เสียเกี่ยวกับการขายทอดตลาดทรัพย์สิน ซึ่งต้องเสียหายอาจยื่นคำคัดค้านต่อผู้มีอำนาจออกคำสั่งก่อนที่การบังคับชำระค่าภาษีค้างชำระได้เสร็จสิ้นลง แต่ต้องไม่ช้ากว่า ๗ วันนับแต่วันทราบผลการขายทอดตลาดทรัพย์สินโดยไม่ชอบ เพื่อขอให้ผู้มีอำนาจออกคำสั่งมีคำสั่งเพิกถอนการขายทอดตลาดทรัพย์สินดังกล่าว

ก่อนที่ผู้ทอดตลาดจะเคาะไม้ขายให้แก่ผู้เสนอราคาสูงสุด ผู้ค้ำภาษีหรือผู้มีส่วนได้เสียเกี่ยวกับการขายทอดตลาดทรัพย์สินอาจคัดค้านว่าราคาดังกล่าวมีจำนวนต่ำเกินสมควร ในกรณีเช่นว่านี้ ให้ผู้มีอำนาจออกคำสั่งเลื่อนการขายทอดตลาดทรัพย์สินออกไป และในการขายทอดตลาดทรัพย์สินครั้งต่อ ๆ ไป หากมีผู้เสนอราคาสูงสุดในจำนวนไม่น้อยกว่าจำนวนที่ผู้เสนอราคาสูงสุดได้เสนอในการขายทอดตลาดทรัพย์สินครั้งก่อน ให้ผู้ทอดตลาดเคาะไม้ขายให้แก่ผู้เสนอราคาดังกล่าวได้ในกรณีที่ผู้ค้ำภาษีหรือผู้มีส่วนได้เสียเกี่ยวกับการขายทอดตลาดทรัพย์สินเห็นว่าราคาที่ได้จากการขายทอดตลาดทรัพย์สินมีจำนวนต่ำเกินสมควร และการขายทอดตลาดทรัพย์สินในราคาต่ำเกินสมควรนั้น เกิดจากการคบคิดกันฉ้อฉลในระหว่างผู้ที่เกี่ยวข้องในการเข้าสู่ราคา หรือกระทำการโดยไม่สุจริต หรือประมาทเลินเล่ออย่างร้ายแรงของผู้ทอดตลาด บุคคลดังกล่าวอาจยื่นคำคัดค้านต่อผู้มีอำนาจออกคำสั่ง เพื่อขอให้มีการเพิกถอนการขายทอดตลาดทรัพย์สิน และเมื่อผู้มีอำนาจออกคำสั่งได้ไต่สวนแล้วเห็นว่า คำคัดค้านนั้นรับฟังได้ ให้มีคำสั่งเพิกถอนการขายทอดตลาดทรัพย์สินนั้น



๕. การโอนและการส่งมอบทรัพย์สิน

- ผู้ซื้อชำระเงินครบถ้วนแล้ว ให้ผู้มีอำนาจออกคำสั่งส่งมอบทรัพย์สินนั้นให้แก่ผู้ซื้อไปได้
- กรณีเป็นสังหาริมทรัพย์กรรมสิทธิ์ย่อมโอนไปยังผู้ซื้อขณะที่ได้ทำสัญญาซื้อขายสำเร็จบริบูรณ์แล้ว
 - กรณีเป็นอสังหาริมทรัพย์หรือสังหาริมทรัพย์ตามประมวลกฎหมายแพ่ง และพาณิชย์ มาตรา ๔๕๖ หรือสังหาริมทรัพย์อื่นที่มีทะเบียนควบคุม ให้ผู้มีอำนาจออกคำสั่งแจ้งแก่พนักงานเจ้าหน้าที่นั้น ๆ ทราบ เพื่อดำเนินการทางทะเบียนต่อไป

๖. การงดหรือการถอนบังคับภาษี

ให้งดการบังคับภาษีในกรณีดังต่อไปนี้

๑) เมื่อมีการยื่นคำคัดค้านขอให้มีการงดการบังคับภาษี โดยเมื่อไต่สวนแล้วมีเหตุผลอันสมควร ผู้มีอำนาจออกคำสั่งอาจมีคำสั่งให้งดการบังคับภาษี แต่หากเห็นว่าไม่มีเหตุผลสมควร ก็ให้ดำเนินการต่อไปตามขั้นตอนการบังคับภาษี

๒) ถ้ามีผู้อ้างว่าผู้ค้างภาษีมิใช่เจ้าของทรัพย์สินที่เจ้าพนักงานบังคับภาษีได้ยึดไว้ก่อนที่ได้เอาทรัพย์สินนี้ออกขายทอดตลาดหรือขายด้วยวิธีอื่น โดยยื่นคำคัดค้านต่อผู้มีอำนาจออกคำสั่ง เพื่อให้มีคำสั่งปล่อยทรัพย์สินนั้น เมื่อได้รับคำคัดค้านให้งดการบังคับภาษีไว้รอคำวินิจฉัยต่อไป

๓) เมื่อมีการนำคดีขึ้นสู่ศาลเกี่ยวกับกรรมสิทธิ์ในทรัพย์สินนั้น ให้งดการบังคับภาษีในทรัพย์สินนั้นจนกว่าจะมีคำพิพากษาหรือคำสั่งของศาล เมื่อผู้มีอำนาจออกคำสั่งได้สั่งหรือเมื่อมีคำวินิจฉัยชี้ขาดให้ยกคำคัดค้านการยึดทรัพย์สินหรือมีคำพิพากษาหรือคำสั่งของศาลว่าทรัพย์สินนั้นเป็นของผู้ค้างภาษี ให้ดำเนินการบังคับภาษีต่อไป

๕. การโอนและการส่งมอบทรัพย์สิน

- ผู้ซื้อชำระเงินครบถ้วนแล้ว ให้ผู้มีอำนาจออกคำสั่งส่งมอบทรัพย์สินนั้นให้แก่ผู้ซื้อไปได้
- กรณีเป็นสังหาริมทรัพย์กรรมสิทธิ์ย่อมโอนไปยังผู้ซื้อขณะที่ได้ทำสัญญาซื้อขายสำเร็จบริบูรณ์แล้ว
 - กรณีเป็นอสังหาริมทรัพย์หรือสังหาริมทรัพย์ตามประมวลกฎหมายแพ่ง และพาณิชย์ มาตรา ๔๕๖ หรือสังหาริมทรัพย์อื่นที่มีทะเบียนควบคุม ให้ผู้มีอำนาจออกคำสั่งแจ้งแก่พนักงานเจ้าหน้าที่นั้น ๆ ทราบ เพื่อดำเนินการทางทะเบียนต่อไป

๖. การงดหรือการถอนบังคับภาษี

ให้งดการบังคับภาษีในกรณีดังต่อไปนี้

๑) เมื่อมีการยื่นคำคัดค้านขอให้มีการงดการบังคับภาษี โดยเมื่อไต่สวนแล้วมีเหตุผลอันสมควร ผู้มีอำนาจออกคำสั่งอาจมีคำสั่งให้งดการบังคับภาษี แต่หากเห็นว่าไม่มีเหตุผลสมควร ก็ให้ดำเนินการต่อไปตามขั้นตอนการบังคับภาษี

๒) ถ้ามีผู้อ้างว่าผู้ค้างภาษีมิใช่เจ้าของทรัพย์สินที่เจ้าพนักงานบังคับภาษีได้ยึดไว้ก่อนที่ได้เอาทรัพย์สินนี้ออกขายทอดตลาดหรือขายด้วยวิธีอื่น โดยยื่นคำคัดค้านต่อผู้มีอำนาจออกคำสั่ง เพื่อให้มีคำสั่งปล่อยทรัพย์สินนั้น เมื่อได้รับคำคัดค้านให้งดการบังคับภาษีไว้รอคำวินิจฉัยต่อไป

๓) เมื่อมีการนำคดีขึ้นสู่ศาลเกี่ยวกับกรรมสิทธิ์ในทรัพย์สินนั้น ให้งดการบังคับภาษีในทรัพย์สินนั้นจนกว่าจะมีคำพิพากษาหรือคำสั่งของศาล เมื่อผู้มีอำนาจออกคำสั่งได้สั่งหรือเมื่อมีคำวินิจฉัยชี้ขาดให้ยกคำคัดค้านการยึดทรัพย์สินหรือมีคำพิพากษาหรือคำสั่งของศาลว่าทรัพย์สินนั้นเป็นของผู้ค้างภาษี ให้ดำเนินการบังคับภาษีต่อไป

การถอนการบังคับภาษี จะกระทำได้อีกเมื่อได้มีคำวินิจฉัยชี้ขาดอุทธรณ์หรือคำพิพากษาของศาลถึงที่สุดพิพากษาว่าผู้ค้างภาษีไม่ต้องรับผิดชอบชำระหนี้ภาษีตามจำนวนที่ถูกประเมินหรือสั่งให้ชำระ หรือกรณี que ผู้ค้างภาษีได้ชำระหนี้ค่าภาษี พร้อมทั้งค่าธรรมเนียมและค่าใช้จ่ายในการบังคับภาษี ครบถ้วน ให้ผู้มีอำนาจออกคำสั่งมีคำสั่งถอนการบังคับภาษีตามแบบ ๑๑ (เอกสารแนบท้ายภาคผนวก) แล้วส่งมอบทรัพย์สินคืนให้ผู้ค้างภาษี และแจ้งถอนการยึดหรืออายัดแก่ผู้เกี่ยวข้อง

๗. การจัดทำบัญชีการเงิน และการหักภาษีที่ค้างชำระ

ขายทอดตลาดแล้ว

ให้ผู้บริหารท้องถิ่น จัดทำ >>>

- บัญชีแสดงจำนวนเงินทั้งหมดที่ได้จากการขายทอดตลาด
- ค่าธรรมเนียมและค่าใช้จ่ายในการยึด อายัด และขายทอดตลาด ลงในทะเบียนการยึด อายัด และขายทอดตลาดทรัพย์สิน

- เงินที่ได้จากการขายทอดตลาด >>> ให้หักค่าธรรมเนียม ค่าใช้จ่าย ในการยึด อายัด และขายทอดตลาดทรัพย์สิน เงินค่าภาษีค้างชำระ

- เงินเหลือ >>> ให้คืนแก่เจ้าของทรัพย์สิน

- ค่าใช้จ่ายในการยึด อายัด และขายทอดตลาดทรัพย์สินของผู้ค้าง ภาษี >>> ให้ผู้บริหารท้องถิ่นพิจารณาสั่งจ่ายตามบัญชีแสดงจำนวน เงินที่ได้บันทึกไว้

เอกสารที่จัดทำขึ้นโดยกรมส่งเสริมการค้าระหว่างประเทศ กระทรวงพาณิชย์ มีวัตถุประสงค์เพื่อ
แจ้งให้ทราบถึงขั้นตอนการดำเนินงานของกรมส่งเสริมการค้าระหว่างประเทศ ในการดำเนินการ
ออกใบอนุญาตประกอบกิจการประเภทต่าง ๆ ของกรมส่งเสริมการค้าระหว่างประเทศ โดย
ออกใบอนุญาตประกอบกิจการประเภทต่าง ๆ ของกรมส่งเสริมการค้าระหว่างประเทศ
โดยมีวัตถุประสงค์เพื่อแจ้งให้ทราบถึงขั้นตอนการดำเนินงานของกรมส่งเสริมการค้า
ระหว่างประเทศ ในการดำเนินการออกใบอนุญาตประกอบกิจการประเภทต่าง ๆ ของกรม
ส่งเสริมการค้าระหว่างประเทศ

กรมส่งเสริมการค้าระหว่างประเทศ กระทรวงพาณิชย์

ภาคผนวก

กรมส่งเสริมการค้าระหว่างประเทศ กระทรวงพาณิชย์
แจ้งให้ทราบถึงขั้นตอนการดำเนินงานของกรมส่งเสริมการค้า
ระหว่างประเทศ ในการดำเนินการออกใบอนุญาตประกอบกิจการ
ประเภทต่าง ๆ ของกรมส่งเสริมการค้าระหว่างประเทศ
โดยมีวัตถุประสงค์เพื่อแจ้งให้ทราบถึงขั้นตอนการดำเนินงาน
ของกรมส่งเสริมการค้าระหว่างประเทศ

ครุฑ

หนังสือเดือน

ที่...../.....

สำนักงาน/ที่ทำการ.....

วันที่.....เดือน.....พ.ศ.

เรื่อง ให้ชำระเงินค่าภาษี

เรียน

อ้างถึง ใบแจ้งการประเมินภาษี.....เลขที่.....เล่มที่.....ลงวันที่.....

ตามหนังสือที่อ้างถึงปรากฏว่าท่านได้ค้างชำระภาษี..... องค์การบริหารส่วน
จังหวัด / เทศบาล / องค์การบริหารส่วนตำบล / กรุงเทพมหานคร / เมืองพัทยา ซึ่งมีรายละเอียดดังนี้

ประจำปีภาษี	ค่าภาษี	เงินเพิ่ม	รวมเป็นเงิน

รวมเป็นเงินค่าภาษีและเงินเพิ่มทั้งสิ้น.....บาท

(.....) นั้น

บัดนี้ ได้ล่วงเลยกำหนดเวลาที่ท่านจะต้องชำระค่าภาษีและเงินเพิ่มข้างต้นแล้ว แต่ท่านยังมิได้ชำระ
จึงขอแจ้งให้ท่านนำเงินค่าภาษีและเงินเพิ่ม จำนวนดังระบุข้างต้นไปชำระที่งาน.....
ฝ่าย/กอง.....สำนักงาน/ที่ทำการ.....จังหวัด.....
ภายในกำหนด.....วัน นับแต่วันที่ได้รับหนังสือฉบับนี้ หากพ้นกำหนดนี้แล้ว สำนักงาน/ที่ทำการ.....
จำเป็นต้องดำเนินการยึดทรัพย์สินของท่านนำออกขายทอดตลาดเพื่อชำระค่าภาษีค้างข้างต้นตามกฎหมายต่อไป

จึงเรียนเดือนมาเพื่อชำระหนี้ค่าภาษีดังกล่าวข้างต้นด้วย

ขอแสดงความนับถือ

(ลงชื่อ).....

(.....)

ตำแหน่ง.....

โทร.....

หมายเหตุ เพื่อความสะดวกในการชำระเงิน ขอให้ท่านนำหนังสือเดือนฉบับนี้ไปแสดงด้วย

ครุฑ

หนังสือเตือนครั้งสุดท้าย

ที่...../.....

สำนักงาน/ที่ทำการ.....

วันที่.....เดือน.....พ.ศ.

เรื่อง ให้ชำระเงินค่าภาษี.....

เรียน

อ้างถึง หนังสือที่.....ลงวันที่.....

ตามหนังสือที่อ้างถึงได้เตือนท่านชำระค่าภาษี.....สำนักงาน/ที่ทำการ.....
.....รวมเป็นเงินค่าภาษีและเงินเพิ่มทั้งสิ้นบาท (.....) นั้น

บัดนี้ ได้ล่วงเลยกำหนดเวลากำหนดดังกล่าวแล้ว จึงขอเตือนท่านนำเงินค่าภาษีไปชำระที่
งาน.....ฝ่าย/กอง.....สำนักงาน/ที่ทำการ.....ภายใน
กำหนด ๑๕ วัน หากพ้นกำหนดนี้แล้ว สำนักงาน/ที่ทำการ.....จำเป็นต้องดำเนินการ
ยึดทรัพย์สินของท่านทันที

จึงเรียนมาเพื่อโปรดไปชำระหนี้ค่าภาษีดังกล่าวข้างต้นให้เสร็จสิ้นโดยเร็ว

ขอแสดงความนับถือ

(ลงชื่อ).....

(.....)

ตำแหน่ง.....

.....

โทร.....

หมายเหตุ เพื่อความสะดวกในการชำระเงิน ขอให้ท่านนำหนังสือเตือนนี้ไปแสดงด้วย

รายงานการสืบทอดทรัพย์สินของผู้ค้างภาษี.....

๑. ชื่อผู้ค้างภาษี.....
๒. ที่อยู่.....
๓. หนังสือเดือนครั้งสุดท้ายที่...../..... ลงวันที่.....
๓. รายการค่าภาษีค้างชำระ

ประจำปีภาษี	เงินค่าภาษี	เงินเพิ่ม	รวมเป็นเงิน

๔. รายการทรัพย์สินที่สืบทอดพบ (ให้ระบุรายละเอียดประเภททรัพย์สิน ประมาณราคาทรัพย์สิน ภาระติดพัน
ในทรัพย์สิน ตามระเบียบฯ ข้อ ๑๑)

.....

.....

.....

.....

.....

ลงชื่อ.....ผู้สืบทอดทรัพย์สิน
วันที่.....

ความเห็นของปลัดองค์การบริหารส่วนจังหวัด/ปลัดเทศบาล / ปลัดองค์การบริหารส่วนตำบล / ปลัดกรุงเทพมหานคร /
ปลัดเมืองพัทยา

.....

.....

ความเห็นของผู้บริหารท้องถิ่น

.....

.....

ครุฑ

คำสั่ง.....

ที่...../.....

เรื่อง ให้ยึดทรัพย์สินของผู้ค้างภาษี

ด้วย.....บ้านเลขที่.....หมู่ที่.....ตรอก/ซอย.....
 ถนน.....ตำบล.....อำเภอ.....จังหวัด.....
 ได้ค้างชำระภาษี.....ประจำปีภาษี.....ถึงปีภาษี.....เป็นเงิน.....บาท
สตางค์ (.....) เงินเพิ่ม.....บาท.....สตางค์ (.....) สำนักงาน/
 ที่ทำการ.....ได้มีหนังสือเดือนครั้งสุดท้ายที่...../.....ลงวันที่.....เดือน.....
 พ.ศ.....ให้ชำระค่าภาษีค้างชำระแล้ว แต่ผู้ค้างภาษียังไม่ชำระค่าภาษีค้างชำระให้เป็นการเสร็จสิ้นไป

ฉะนั้น อาศัยอำนาจตามความในมาตรา.....แห่งพระราชบัญญัติ.....
 พ.ศ..... และข้อ ๑๒ ของระเบียบกระทรวงมหาดไทยว่าด้วยการยึด อายัด และขายทอดตลาดทรัพย์สินของ
 องค์กรปกครองส่วนท้องถิ่น พ.ศ. ๒๕๕๓ จึงให้ดำเนินการยึดทรัพย์สินของผู้ค้างภาษีดังกล่าวเพื่อชำระค่าภาษีค้าง
 ชำระ พร้อมทั้งค่าธรรมเนียม ค่าใช้จ่ายในการยึด และขายทอดตลาดทรัพย์สินรายนี้ด้วย

สั่ง ณ วันที่.....เดือน.....พ.ศ.

ลงชื่อ.....

(.....)

ตำแหน่ง.....

ครุฑ

คำสั่ง.....

ที่...../.....

เรื่อง แต่งตั้งเจ้าพนักงานบังคับภาษี

ด้วย.....บ้านเลขที่.....หมู่ที่.....ตรอก/ซอย.....
 ถนน.....ตำบล.....อำเภอ.....จังหวัด.....
 ได้ค้างชำระภาษี.....ประจำปีภาษี.....ถึงปีภาษี.....
 เป็นเงิน.....บาท.....สตางค์ (.....) เงินเพิ่ม.....บาท.....
 สตางค์ สำนักงานที่ทำการ.....ได้มีหนังสือเตือนครั้งสุดท้ายที่...../.....ลงวันที่.....
 เดือน.....พ.ศ.....ให้ชำระค่าภาษีค้างชำระแล้ว แต่ผู้ค้างภาษียังไม่ชำระค่าภาษี
 ค้างชำระให้เป็นการเสร็จสิ้นไป

ฉะนั้น อาศัยอำนาจตามความในข้อ ๑๒ ของระเบียบกระทรวงมหาดไทยว่าด้วยการยึดอายัด
 และขายทอดตลาดทรัพย์สินขององค์กรปกครองส่วนท้องถิ่น พ.ศ. ๒๕๕๑ จึงแต่งตั้งให้

๑. ตำแหน่ง.....

๒. ตำแหน่ง.....

เป็นเจ้าพนักงานบังคับภาษีและเป็นผู้ไปทำการยึดทรัพย์สินของผู้ค้างภาษีข้างต้นต่อไป

สั่ง ณ วันที่.....เดือน.....พ.ศ.

ลงชื่อ.....

(.....)

ตำแหน่ง.....

- หมายเหตุ**
๑. ให้แต่งตั้งเจ้าพนักงานบังคับภาษีตามจำนวนที่เห็นสมควร แต่ต้องไม่น้อยกว่า ๒ คน เพื่อปฏิบัติหน้าที่ร่วมกันในการยึดทรัพย์สิน ตามระเบียบฯ ข้อ ๑๒ ประกอบข้อ ๑๓
 ๒. การอายัดให้อาศัยอำนาจตามระเบียบฯ ข้อ ๒๘ ประกอบ ข้อ ๗ และข้อ ๑๒

ครุฑ

ประกาศ

เรื่อง การยึดทรัพย์สินของผู้ค้างภาษี

ด้วย.....ค้างชำระค่าภาษี.....

เป็นเงิน.....บาท.....สตางค์ เพื่อให้ได้รับชำระค่าภาษี อาศัยอำนาจตาม

ความในมาตรา.....แห่ง.....จึงให้ยึดทรัพย์สินของผู้ค้าง

ภาษี ดังกล่าวข้างต้น ดังมีรายการต่อไปนี้ คือ

๑.
๒.

ฉะนั้น หากผู้ใดประสงค์จะยื่นคำคัดค้านการยึดทรัพย์สินดังกล่าว ให้ยื่นคำคัดค้านต่อ

ผู้บริหารท้องถิ่นก่อนที่จะเอาทรัพย์สินเช่นว่านี้ออกขายทอดตลาดหรือจำหน่ายโดยวิธีอื่น

ประกาศ ณ วันที่.....เดือน.....พ.ศ.....

(ลงชื่อ).....

(.....)

ตำแหน่ง.....

คำเตือน

๑. ผู้ใดถอน ทำให้เสียหาย ทำลาย หรือทำให้ไร้ประโยชน์ ซึ่งตราหรือเครื่องหมายอันเจ้าพนักงานได้ประทับหรือหมายไว้ที่สิ่งใด ๆ ในการปฏิบัติการตามหน้าที่เพื่อเป็นหลักฐานในการยึดอายัดหรือรักษาสิ่งนั้น ๆ มีความผิดตามประมวลกฎหมายอาญา มาตรา ๑๔๑
๒. ผู้ใดทำให้เสียหาย ทำลาย ซ่อนเร้น เอาไปเสียหรือทำให้สูญหายหรือไร้ประโยชน์ ซึ่งทรัพย์สินหรือเอกสารใด ๆ อันเจ้าพนักงานได้ยึด รักษาไว้หรือสั่งให้ส่งเพื่อเป็นพยานหลักฐานหรือเพื่อบังคับการให้เป็นไปตามกฎหมาย ไม่ว่าเจ้าพนักงานจะรักษาทรัพย์สินหรือเอกสารนั้นไว้เองหรือสั่งให้ผู้นั้นหรือผู้อื่นส่ง หรือรักษาก็ตาม มีความผิดตามประมวลกฎหมายอาญา มาตรา ๑๔๒
๓. ผู้ใดกระทำความผิดประการใด ๆ ให้ประกาศนี้หลุด ฉีก หรือไร้ประโยชน์มีความผิดตามประมวลกฎหมายอาญา มาตรา ๓๖๙

ข้าพเจ้าผู้ให้สัญญาตกลงยินยอมเป็นผู้รักษาทรัพย์สิน โดยยินยอมให้สัญญาดังนี้

๑. ข้าพเจ้าจะรักษาทรัพย์สินเช่นวิญญูชนจะพึงกระทำในการรักษาทรัพย์สินของตน

๒. หากทรัพย์สินที่รักษาไว้เสียหายไปด้วยประการใดๆ ก็ดี เว้นแต่เหตุสุดวิสัย ข้าพเจ้าขอรับผิดชอบทั้งสิ้น

๓. ข้าพเจ้าจะไม่เอาทรัพย์สินที่รับรักษาไปเก็บรักษาไว้ที่อื่นใด นอกจากได้รับอนุญาตจากผู้รับสัญญา/ผู้ฝาก หรือจำหน่ายจ่ายโอนหรือทำนิติกรรมใดๆ ทั้งสิ้น

๔. ข้าพเจ้ายอมรับค่ารักษาทรัพย์สินเป็นเงิน.....บาท (ถ้าไม่มีให้ระบุว่าไม่มี)

๕. ข้าพเจ้ายินยอมคืนทรัพย์สินที่รับรักษาให้แก่ทางราชการ โดยสภาพเรียบร้อยสมบูรณ์เช่นเดียวกับวันที่ได้ทำการยึดทันทีที่ได้รับแจ้งเป็นหนังสือ

๖. ขณะทำหนังสือสัญญาฉบับนี้ ข้าพเจ้ามีสติสัมปชัญญะดี และรู้จักรับผิดชอบ ทั้งเข้าใจข้อความแห่งหนังสือสัญญานี้ดี และได้อ่านโดยตลอดแล้ว จึงได้ลงชื่อไว้เป็นสำคัญ

ลงชื่อ _____ ผู้ให้สัญญา/ผู้รับรักษา
(.....)

ลงชื่อ _____ ผู้รับสัญญา/ผู้ฝาก
(.....)

ลงชื่อ _____ พยาน
(.....)

ลงชื่อ _____ พยาน
(.....)

ครุฑ

ประกาศ.....
เรื่อง ขายทอดตลาดทรัพย์สินของผู้ค้างภาษี

ตามคำสั่ง..... ลงวันที่.....
เดือน..... พ.ศ. เรื่องการยึดทรัพย์สินของ.....
บัดนี้..... จะดำเนินการขายทอดตลาดทรัพย์สินของ.....
อยู่บ้านเลขที่..... หมู่ที่..... ตรอก/ซอย..... ถนน..... ตำบล.....
อำเภอ..... จังหวัด..... เพื่อนำเงินมาชำระค่าภาษี.....
ที่ค้างชำระอยู่ ณ ที่..... วันที่..... เดือน..... พ.ศ. เวลา..... น.

ทรัพย์สินที่จะขายทอดตลาด (ให้ระบุรายละเอียดต่างๆ ตามระเบียบข้อ ๓๔)

- ๑.
- ๒.
- ๓.
- ๔.
- ๕.

ประกาศ ณ วันที่.....

(ลงชื่อ).....

(.....)

ตำแหน่ง.....

คำเตือน

๑. ผู้ประสงค์จะซื้อสามารถสอบถาม และตรวจสอบดูหลักฐานจากเจ้าหน้าที่ได้ที่
ในวันและเวลาราชการ โทร.
๒. การซื้อทรัพย์สินประเภทซึ่งผู้มีไว้ในความครอบครองจะต้องได้รับอนุญาตจากผู้มีอำนาจหรือพนักงานเจ้าหน้าที่ที่เกี่ยวข้อง ผู้ซื้อต้องนำใบอนุญาตมาแสดงภายใน ๖๐ วันนับแต่วันซื้อ พร้อมทั้งให้ใช้เงินที่ค้างชำระให้ครบถ้วน เมื่อพ้นกำหนดนี้แล้ว ผู้ซื้อไม่สามารถนำใบอนุญาตมาแสดงได้ ก็ให้รับเงินมัดจำนั้น
๓. กรณีมีการมอบอำนาจในการเข้าสุราฯ ต้องส่งใบมอบอำนาจต่อคณะกรรมการก่อนเข้าสุราฯ มิฉะนั้นจะถือว่าเป็นการเข้าสุราฯ ในนามตนเองซึ่งจะเปลี่ยนชื่อในภายหลังมิได้ และหากผู้เข้าสุราฯ เป็นนิติบุคคลต้องส่งหนังสือรับรองของสำนักงานทะเบียนหุ้นส่วนบริษัทและหนังสือมอบอำนาจของกรรมการหรือผู้จัดการของนิติบุคคลผู้มีอำนาจต่อคณะกรรมการก่อนเข้าสุราฯ ด้วย
๔. ผู้บริหารท้องถิ่น สมาชิกสภาท้องถิ่น ข้าราชการหรือพนักงานและลูกจ้างขององค์กรปกครองส่วนท้องถิ่น กรรมการหรือผู้ทอดตลาด โดยตนเองหรือจะใช้ให้ผู้อื่นผู้ใดเข้าสุราฯ ในการขายทอดตลาดทรัพย์สินขององค์กรปกครองส่วนท้องถิ่นนั้นไม่ได้
๕. การขายทอดตลาดทรัพย์สินติดจำนอง ให้ประกาศแสดงรายชื่อผู้รับจำนองพร้อมทั้งเงินต้น และดอกเบี้ยที่ยังค้างชำระจนถึงวันขาย และในการประกาศขายทอดตลาดทรัพย์สิน ให้มีความว่า ผู้ซื้อทรัพย์สินต้องรับภาระจำนองติดไปด้วย
๖. เมื่อตกลงราคาแล้ว ผู้ซื้อต้องชำระเงินทันที เว้นแต่ที่ดินหรือทรัพย์สินอย่างอื่นซึ่งมีราคาตั้งแต่ ๑๐,๐๐๐ บาท ขึ้นไป ผู้ทอดตลาดอาจผ่อนผันให้ผู้ซื้อวางมัดจำไม่น้อยกว่าร้อยละ ๒๕ ของราคาซื้อ และทำสัญญาซื้อขายภายในเวลาไม่เกิน ๑๕ วันนับแต่วันที่ซื้อ ถ้าผู้ซื้อไม่สามารถชำระเงินหรือวางเงินมัดจำดังกล่าวแล้ว หากมีการขายทอดตลาดซ้ำอีก ถ้าได้เงินสุทธิไม่คุ้มราคาและค่าขายทอดตลาดขึ้นเดิม ผู้ซื้อต้องรับผิดชอบในส่วนที่ขาด
๗. เงินมัดจำที่ผู้ซื้อได้วางไว้แล้วนั้น หากผู้ซื้อไม่นำเงินที่เหลือมาชำระให้เสร็จภายในกำหนดเวลาตามข้อสัญญา ดังกล่าวข้างต้น ผู้ซื้อไม่มีสิทธิได้รับเงินมัดจำคืน
๘. ผู้ซื้อต้องเป็นฝ่ายเสียหรือนำส่งค่าภาษีใดๆ และค่าธรรมเนียมในการโอนทรัพย์สินนั้น
๙. ในกรณีที่คณะกรรมการจัดการขายทอดตลาดเห็นว่าราคาที่ผู้ซื้อประมูลได้ต่ำเกินสมควร คณะกรรมการมีสิทธิที่จะยกเลิกการประมูลนั้นได้

ครุฑ

คำสั่ง.....

ที่...../.....

เรื่อง แต่งตั้งคณะกรรมการจัดการขายทอดตลาด

ด้วย.....บ้านเลขที่.....หมู่ที่.....ตรอก/ซอย.....

ถนน.....ตำบล.....อำเภอ.....

จังหวัด.....ได้ค้างชำระภาษี.....ประจำปีภาษี.....

ถึงปีภาษี.....เป็นเงิน.....บาท.....สตางค์ (.....)

เงินเพิ่ม.....บาท.....สตางค์ สำนักงานที่ทำการ.....

ฉะนั้น อาศัยอำนาจตามความในข้อ ๓๕ ของระเบียบกระทรวงมหาดไทยว่าด้วยการยึดอายัด และขายทอดตลาดทรัพย์สินขององค์กรปกครองส่วนท้องถิ่น พ.ศ. ๒๕๕๑ จึงแต่งตั้งให้

๑. ตำแหน่ง.....

๒. ตำแหน่ง.....

๓. ตำแหน่ง.....

เป็นคณะกรรมการจัดการขายทอดตลาดเพื่อดำเนินการขายทอดตลาดทรัพย์สินของผู้ค้างภาษีดังกล่าวข้างต้นต่อไป

สั่ง ณ วันที่.....เดือน.....พ.ศ.

ลงชื่อ.....

(.....)

ตำแหน่ง.....

กัวเคียน

๑. ผู้ประสงค์จะซื้อสามารถสอบถาม และตรวจสอบดูหลักฐานจากเจ้าหน้าที่ได้ที่
ในวันและเวลาราชการ โทร.
๒. การซื้อทรัพย์สินประเภทซึ่งผู้มีไว้ในความครอบครองจะต้องได้รับอนุญาตจากผู้มีอำนาจหรือพนักงานเจ้าหน้าที่ที่เกี่ยวข้อง ผู้ซื้อต้องนำใบอนุญาตมาแสดงภายใน ๖๐ วันนับแต่วันซื้อ พร้อมทั้งให้ใช้เงินที่ค้างชำระให้ครบถ้วน เมื่อพ้นกำหนดนี้แล้ว ผู้ซื้อไม่สามารถนำใบอนุญาตมาแสดงได้ ก็ให้ปรับเงินมัดจำนั้น
๓. กรณีมีการมอบอำนาจในการเข้าสู่ราคา ต้องส่งใบมอบอำนาจต่อคณะกรรมการก่อนเข้าสู่ราคาดังนั้นจะถือว่าเป็นการเข้าสู่ราคาในนามตนเองซึ่งจะเปลี่ยนชื่อในภายหลังมิได้ และหากผู้เข้าสู่ราคาเป็นนิติบุคคลต้องส่งหนังสือรับรองของสำนักงานทะเบียนหุ้นส่วนบริษัทและหนังสือมอบอำนาจของกรรมการหรือผู้จัดการของนิติบุคคลผู้มีอำนาจต่อคณะกรรมการก่อนเข้าสู่ราคาด้วย
๔. ผู้บริหารท้องถิ่น สมาชิกสภาท้องถิ่น ข้าราชการหรือพนักงานและลูกจ้างขององค์กรปกครองส่วนท้องถิ่น กรรมการหรือผู้ทอดตลาด โดยตนเองหรือจะใช้ให้ผู้อื่นผู้ใดเข้าสู่ราคาในการขายทอดตลาดทรัพย์สินขององค์กรปกครองส่วนท้องถิ่นนั้นมิได้
๕. การขายทอดตลาดทรัพย์สินติดจำนอง ให้ประกาศแสดงรายชื่อผู้รับจ้างรวมทั้งเงินต้นและดอกเบี้ยที่ยังค้างชำระจนถึงวันขาย และในการประกาศขายทอดตลาดทรัพย์สิน ให้มีความว่าผู้ซื้อทรัพย์สินต้องรับภาระจำนองติดไปด้วย
๖. เมื่อตกลงราคาแล้ว ผู้ซื้อต้องชำระเงินทันที เว้นแต่ที่ดินหรือทรัพย์สินอย่างอื่นซึ่งมีราคาตั้งแต่ ๑๐,๐๐๐ บาทขึ้นไป ผู้ทอดตลาดอาจผ่อนผันให้ผู้ซื้อวางมัดจำไม่น้อยกว่าร้อยละ ๒๕ ของราคาซื้อ และทำสัญญาซื้อขายภายในเวลาไม่เกิน ๑๕ วันนับแต่วันที่ซื้อ ถ้าผู้ซื้อไม่สามารถชำระเงินหรือวางเงินมัดจำดังกล่าวแล้ว หากมีการขายทอดตลาดซ้ำอีก ถ้าได้เงินสดไม่คุ้มราคาและค่าขายทอดตลาดเพิ่มเติม ผู้ซื้อต้องรับผิดชอบในส่วนที่ขาด
๗. เงินมัดจำที่ผู้ซื้อได้วางไว้แล้วนั้น หากผู้ซื้อไม่นำเงินที่เหลือมาชำระให้เสร็จภายในกำหนดเวลาตามข้อสัญญาดังกล่าวข้างต้น ผู้ซื้อไม่มีสิทธิได้รับเงินมัดจำคืน
๘. ผู้ซื้อต้องเป็นฝ่ายเสียหรือนำส่งค่าภาษีใดๆ และค่าธรรมเนียมในการโอนทรัพย์สินนั้น
๙. ในกรณีที่คณะกรรมการจัดการขายทอดตลาดเห็นว่าราคาที่ผู้ซื้อประมูลได้ต่ำเกินสมควร คณะกรรมการมีสิทธิที่จะยกเลิกการประมูลนั้นได้

ครุฑ

คำสั่ง.....

ที่...../.....

เรื่อง การถอนการบังคับภาษี

ตามคำสั่ง..... ลงวันที่..... เดือน.....
พ.ศ..... เรื่อง ให้ยึดทรัพย์สินของ..... อยู่บ้านเลขที่..... หมู่ที่.....
ตรอก/ซอย..... ถนน..... ตำบล..... อำเภอ..... จังหวัด.....
ซึ่งค้างชำระภาษี..... นั้น

เนื่องจาก.....

ฉะนั้น

จึงได้ถอนการบังคับภาษีดังกล่าว และได้ส่งมอบทรัพย์สินคืนให้..... แล้ว
ตั้งแต่วันที่ เดือน พ.ศ. ตามรายการดังต่อไปนี้

- ๑.
- ๒.
- ๓.
- ๔.
- ๕.

สั่ง ณ วันที่ เดือน..... พ.ศ.....

(ลงชื่อ).....

(.....)

ตำแหน่ง.....

ครุฑ

คำสั่ง.....

ที่...../.....

เรื่อง ให้อายัดทรัพย์สินของผู้ค้างภาษี

ด้วย.....บ้านเลขที่.....หมู่ที่.....ตรอก/ซอย.....
 ถนน.....ตำบล.....อำเภอ.....จังหวัด.....
 ได้ค้างชำระภาษี.....ประจำปีภาษี.....ถึงปีภาษี.....เป็นเงิน.....บาท
สตางค์ (.....) เงินเพิ่ม.....บาท.....สตางค์ (.....)

อาศัยอำนาจตามความในมาตรา.....แห่งพระราชบัญญัติ..... พ.ศ.
 และข้อ ๒๘ ประกอบข้อ ๗ และข้อ ๑๒ ของระเบียบกระทรวงมหาดไทยว่าด้วยการยึดอายัด และขายทอดตลาด
 ทรัพย์สินขององค์กรปกครองส่วนท้องถิ่น พ.ศ. ๒๕๕๑ จึงแจ้งมายัง
 เพื่อให้อายัดทรัพย์สิน ดังมีรายการต่อไปนี้

๑.

๒.

ทั้งนี้ ตั้งแต่บัดนี้เป็นต้นไป

สั่ง ณ วันที่.....เดือน.....พ.ศ.

ลงชื่อ.....

(.....)

ตำแหน่ง.....

คำเตือน

๑. ผู้ใดถอน ทำให้เสียหาย ทำลาย หรือทำให้ไร้ประโยชน์ ซึ่งตราหรือเครื่องหมายอันเจ้าพนักงาน
ได้ประทับหรือหมายไว้ที่สิ่งใด ๆ ในการปฏิบัติการตามหน้าที่เพื่อเป็นหลักฐานในการยึด อายัด
หรือรักษาสິงนั้นๆ มีความผิดตามประมวลกฎหมายอาญา มาตรา ๑๔๑
๒. ผู้ใดทำให้เสียหาย ทำลาย ซ่อนเร้น เอาไปเสียหรือทำให้สูญหายหรือไร้ประโยชน์ซึ่งทรัพย์สินหรือ
เอกสารใดๆ อันเจ้าพนักงานได้ยึด รักษาไว้หรือสั่งให้ส่งเพื่อเป็นพยานหลักฐานหรือเพื่อบังคับการ
ให้เป็นไปตามกฎหมาย ไม่ว่าเจ้าพนักงานจะรักษาทรัพย์สินหรือเอกสารนั้นไว้เองหรือสั่งให้ผู้อื่นหรือ
ผู้อื่นส่ง หรือรักษาก็ตาม มีความผิดตามประมวลกฎหมายอาญา มาตรา ๑๔๒
๓. ผู้ใดกระทำความผิดประการใดๆ ให้ประกาศนี้หลุด อิก หรือไร้ประโยชน์มีความผิดตามประมวลกฎหมายอาญา
มาตรา ๓๖๔

พระราชบัญญัติภาษีป้าย

พ.ศ.๒๕๑๐

พระราชบัญญัติภาษีป้าย

พ.ศ.๒๕๑๐

ภูมิพลอดุลยเดช ป.ร.

ให้ไว้ ณ วันที่ ๑๕ พฤศจิกายน พ.ศ.๒๕๑๐

เป็นปีที่ ๒๒ ในรัชกาลปัจจุบัน

พระบาทสมเด็จพระปรมินทรมหาภูมิพลอดุลยเดช มีพระบรมราชโองการโปรดเกล้าฯ ให้ประกาศว่า

โดยที่เป็นการสมควรแยกกฎหมายเกี่ยวกับภาษีป้ายออกจากประมวลรัษฎากร จึงทรงพระกรุณาโปรดเกล้าฯ ให้ตราพระราชบัญญัติขึ้นไว้โดยคำแนะนำและยินยอมของสภาร่างรัฐธรรมนูญในฐานะรัฐสภา ดังต่อไปนี้

มาตรา ๑ พระราชบัญญัตินี้เรียกว่า พระราชบัญญัติภาษีป้าย พ.ศ.๒๕๑๐

มาตรา ๒^(๑) พระราชบัญญัตินี้ให้ใช้บังคับตั้งแต่วันที่ ๑ มกราคม พ.ศ.๒๕๑๑ เป็นต้นไป

มาตรา ๓ ให้ยกเลิกหมวด ๕ ภาษีป้ายในลักษณะ ๒ แห่งประมวลรัษฎากร บรรดาบทกฎหมาย กฎ และข้อบังคับอื่นในส่วนที่มีบัญญัติไว้แล้วในพระราชบัญญัตินี้หรือซึ่งขัดหรือแย้งกับบทแห่งพระราชบัญญัตินี้ ให้ใช้พระราชบัญญัตินี้แทน

มาตรา ๔ เมื่อได้มีพระราชกฤษฎีกาให้เทศบาลใดอยู่ในความควบคุมดูแลของกระทรวงมหาดไทย ตามกฎหมายว่าด้วยเทศบาล บรรดาอำนาจหน้าที่ของผูวาระชาการจังหวัดตามพระราชบัญญัตินี้ ให้เป็นอำนาจหน้าที่ของรัฐมนตรีหรือผู้ซึ่งรัฐมนตรีมอบหมาย

มาตรา ๕^(๒) ให้รัฐมนตรีว่าการกระทรวงมหาดไทยรักษาการตามพระราชบัญญัตินี้ กับให้มีอำนาจออกกฎกระทรวงกำหนดอัตราภาษีป้ายไม่เกินอัตราที่กำหนดไว้ในบัญชีอัตราภาษีป้ายท้ายพระราชบัญญัตินี้ และกำหนดกิจการอื่นเพื่อปฏิบัติการตามพระราชบัญญัตินี้

กฎกระทรวงนั้น เมื่อได้ประกาศในราชกิจจานุเบกษาแล้ว ให้ใช้บังคับได้

หมวด ๑

บททั่วไป

มาตรา ๖ ในพระราชบัญญัตินี้ ป้าย หมายความว่า ป้ายแสดงชื่อ ยี่ห้อ หรือเครื่องหมายที่ใช้ในการประกอบการค้าหรือประกอบกิจการอื่นเพื่อหารายได้หรือโฆษณาการค้าหรือกิจการอื่นเพื่อหารายได้ ไม่ว่าจะได้แสดงหรือโฆษณาไว้ที่วัตถุใด ๆ ด้วยอักษร ภาพ หรือเครื่องหมายที่เขียน แกะสลัก จารึกหรือทำให้ปรากฏด้วยวิธีอื่น

ราชการส่วนท้องถิ่น^(๑) หมายความว่า เทศบาล สุขาภิบาล องค์การบริหารส่วนจังหวัด กรุงเทพมหานคร เมืองพัทยา และองค์การปกครองท้องถิ่นอื่นที่รัฐมนตรีประกาศกำหนดให้เป็นราชการส่วนท้องถิ่นตามพระราชบัญญัตินี้

เขตราชการส่วนท้องถิ่น^(๒) หมายความว่า

(๑) เขตเทศบาล

(๒) เขตสุขาภิบาล

(๓) เขตองค์การบริหารส่วนจังหวัด

(๔) เขตกรุงเทพมหานคร

(๕) เขตเมืองพัทยา

(๖) เขตองค์การปกครองท้องถิ่นอื่นที่รัฐมนตรีประกาศกำหนดให้เป็นราชการส่วนท้องถิ่น

ผู้บริหารท้องถิ่น^(๓) หมายความว่า

(๑) นายกเทศมนตรี สำหรับในเขตเทศบาล

(๒) ประธานกรรมการสุขาภิบาล สำหรับในเขตสุขาภิบาล

(๓) ผู้ว่าราชการจังหวัด สำหรับในเขตองค์การบริหารส่วนจังหวัด

(๔) ผู้ว่าราชการกรุงเทพมหานคร สำหรับในเขตกรุงเทพมหานคร

(๕) ปลัดเมืองพัทยา สำหรับในเขตเมืองพัทยา

(๖) หัวหน้าผู้บริหารท้องถิ่นขององค์การปกครองท้องถิ่นอื่นที่รัฐมนตรีประกาศกำหนดให้เป็นราชการส่วนท้องถิ่น สำหรับในเขตราชการส่วนท้องถิ่นนั้น

ปี หมายความว่า ปีประติทิน

รัฐมนตรี หมายความว่า รัฐมนตรีผู้รักษาการตามพระราชบัญญัตินี้

มาตรา ๗^(๔) ให้เจ้าของป้ายมีหน้าที่เสียภาษีป้ายโดยเสียเป็นรายปียกเว้นป้ายที่เริ่มติดตั้งหรือแสดงในปีแรกให้เสียภาษีป้ายตั้งแต่วันที่เริ่มติดตั้งหรือแสดงจนถึงวันสิ้นปีและให้คิดภาษีป้ายเป็นรายงวด งวดละสามเดือนของปี โดยเริ่มเสียภาษีป้ายตั้งแต่วัดที่ติดตั้งป้ายจนถึงงวดสุดท้ายของปีทั้งนี้ ตามอัตราที่กำหนดในกฎกระทรวงซึ่งต้องไม่เกินอัตราที่กำหนดในบัญชีอัตราภาษีป้ายท้ายพระราชบัญญัตินี้

การคำนวณพื้นที่ภาษีป้าย ให้คำนวณตามบัญชีอัตราภาษีป้าย (๖) และ (๗) ท้ายพระราชบัญญัตินี้

ป้ายที่ติดตั้งบนอสังหาริมทรัพย์ของบุคคลอื่นและมีพื้นที่เกินสองตารางเมตรต้องมีชื่อและที่อยู่ของเจ้าของป้ายเป็นตัวอักษรไทยที่ชัดเจนที่มุมขวาด้านล่างของป้ายและให้ข้อความดังกล่าวได้รับยกเว้นภาษีป้ายตามหลักเกณฑ์ที่กำหนดในกฎกระทรวง

มาตรา ๘ เจ้าของป้ายไม่ต้องเสียภาษีป้ายสำหรับป้ายดังต่อไปนี้

(๑) ป้ายที่แสดงไว้ ณ โรงมหรสพและบริเวณของโรงมหรสพนั้นเพื่อโฆษณาโรงมหรสพ

(๒) ป้ายที่แสดงไว้ที่สินค้าหรือที่สิ่งหุ้มห่อหรือบรรจุสินค้า

(๓) ป้ายที่แสดงไว้ในบริเวณงานที่จัดขึ้นเป็นครั้งคราว

(๔)^(๑) ป้ายที่แสดงไว้ที่คน หรือสัตว์

(๕)^(๒) ป้ายที่แสดงไว้ในอาคารที่ใช้ประกอบการค้าหรือประกอบกิจการอื่นหรือภายในอาคารซึ่งเป็นที่รโหฐาน ทั้งนี้ เพื่อหารายได้ และแต่ละป้ายมีพื้นที่ไม่เกินที่กำหนดในกฎกระทรวง แต่ไม่รวมถึงป้ายตามกฎหมายว่าด้วยทะเบียนพาณิชย์

(๖) ป้ายของราชการส่วนกลาง ราชการส่วนภูมิภาค หรือราชการส่วนท้องถิ่นตามกฎหมายว่าด้วยระเบียบบริหารราชการแผ่นดิน

(๗) ป้ายขององค์การที่จัดตั้งขึ้นตามกฎหมายว่าด้วยการจัดตั้งองค์การของรัฐบาลหรือตามกฎหมายว่าด้วยการ นั้น ๆ และหน่วยงานที่นำรายได้ส่งรัฐ

(๘) ป้ายของธนาคารแห่งประเทศไทย ธนาคารออมสิน ธนาคารอาคารสงเคราะห์ ธนาคารเพื่อการสหกรณ์ และบริษัทเงินทุนอุตสาหกรรมแห่งประเทศไทย

(๙)^(๓) ป้ายของโรงเรียนเอกชนตามกฎหมายว่าด้วยโรงเรียนเอกชนหรือสถาบันอุดมศึกษาเอกชนตามกฎหมายว่าด้วยสถาบันอุดมศึกษาเอกชน ที่แสดงไว้ ณ อาคารหรือบริเวณของโรงเรียนเอกชนหรือสถาบันอุดมศึกษาเอกชนนั้น

(๑๐) ป้ายของผู้ประกอบการเกษตรซึ่งค่าผลผลิตอันเกิดจากการเกษตรของตน

(๑๑) ป้ายของวัด หรือผู้ดำเนินกิจการเพื่อประโยชน์แก่การศาสนาหรือการกุศลสาธารณะโดยเฉพาะ

(๑๒) ป้ายของสมาคมหรือมูลนิธิ

(๑๓) ป้ายตามที่กำหนดในกฎกระทรวง

มาตรา ๙^(๔) ภาษีป้ายที่เก็บในเขตราชการส่วนท้องถิ่นใด ให้เป็นรายได้ของราชการส่วนท้องถิ่นนั้น

มาตรา ๑๐^(๕) ให้ผู้บริหารท้องถิ่นมีอำนาจแต่งตั้งพนักงานเจ้าหน้าที่เพื่อปฏิบัติการตามพระราชบัญญัตินี้

มาตรา ๑๑ การส่งคำสั่งเป็นหนังสือ หนังสือแจ้งการประเมิน หรือหนังสืออื่นให้แก่บุคคลใด ให้ปฏิบัติดังต่อไปนี้

(๑) ให้ส่งในเวลากลางวันระหว่างพระอาทิตย์ขึ้นและพระอาทิตย์ตกหรือในเวลาทำการของผู้รับ

(๒) ให้ส่ง ณ สถานการค้า สถานประกอบกิจการหรือที่อยู่อาศัยของผู้รับ โดยจะส่งทางไปรษณีย์ลงทะเบียนก็ได้

ถ้าไม่พบผู้รับ ณ สถานการค้า สถานประกอบกิจการ หรือที่อยู่อาศัยของผู้รับ ให้ส่งแก่ผู้บรรลุนิติภาวะแล้ว ซึ่งอยู่หรือทำงาน ณ สถานการค้า สถานประกอบกิจการ หรือที่อยู่อาศัยของผู้รับ

ถ้าไม่สามารถจะส่งตามวิธีดังกล่าวได้ ให้ปิดหนังสือนั้นไว้ในที่เห็นได้ง่าย ณ สถานการค้า สถานประกอบกิจการ หรือที่อยู่อาศัยของผู้รับ หรือลงประกาศแจ้งความในหนังสือพิมพ์รายวันอย่างน้อยสองฉบับ เมื่อได้ปฏิบัติตามวิธีนี้แล้ว และเวลาได้ล่วงพ้นไปไม่น้อยกว่าเจ็ดวันนับแต่วันที่ปฏิบัติการให้ถือว่าบุคคลนั้นได้รับหนังสือนั้นแล้ว

หมวด ๒

การยื่นแบบแสดงรายการภาษีป้าย

มาตรา ๑๒ ให้เจ้าของป้ายซึ่งจะต้องเสียภาษีป้าย ยื่นแบบแสดงรายการภาษีป้ายตามแบบและวิธีการที่กระทรวงมหาดไทยกำหนด ภายในเดือนมีนาคมของปี

ในกรณีที่เจ้าของป้ายอยู่นอกประเทศไทย ให้ตัวแทนหรือผู้แทนในประเทศไทยมีหน้าที่ยื่นแบบแสดงรายการภาษีป้ายแทนเจ้าของป้าย

มาตรา ๑๓ ถ้าเจ้าของป้ายตาย เป็นผู้ไม่อยู่ เป็นคนสาบสูญ เป็นคนไร้ความสามารถหรือเป็นคนเสมือนไร้ความสามารถ ให้ผู้จัดการมรดก ผู้ครอบครองทรัพย์สินมรดกไม่ว่าจะเป็นทายาทหรือผู้อื่น ผู้จัดการทรัพย์สิน ผู้อนุบาลหรือผู้พิทักษ์ แล้วแต่กรณี มีหน้าที่ปฏิบัติการตามมาตรา ๑๒ แทนเจ้าของป้าย

มาตรา ๑๔^(๑) เจ้าของป้ายผู้ใด

(๑) ติดตั้งหรือแสดงป้ายอันต้องเสียภาษีภายหลังเดือนมีนาคม

(๒) ติดตั้งหรือแสดงป้ายใหม่แทนป้ายเดิมและมีพื้นที่ ข้อความ ภาพ และเครื่องหมายอย่างเดียวกับป้ายเดิมที่ได้เสียภาษีป้ายแล้ว

(๓) เปลี่ยนแปลงแก้ไขพื้นที่ป้าย ข้อความ ภาพ หรือเครื่องหมายบางส่วนในป้ายที่ได้เสียภาษีป้ายแล้ว อันเป็นเหตุให้ต้องเสียภาษีป้ายเพิ่มขึ้น

ให้เจ้าของป้ายตาม (๑) (๒) หรือ (๓) ยื่นแบบแสดงรายการภาษีป้ายต่อพนักงานเจ้าหน้าที่ภายในสิบห้าวันนับแต่วันที่ติดตั้งหรือแสดงป้าย หรือนับแต่วันเปลี่ยนแปลง แก้ไขข้อความ ภาพ หรือเครื่องหมายในป้ายเดิม แล้วแต่กรณี

มาตรา ๑๔ ทวิ^(๒) ป้ายตามมาตรา ๑๔ (๑) ให้เสียภาษีป้ายตามมาตรา ๗
ป้ายตามมาตรา ๑๔ (๒) ให้ได้รับยกเว้นภาษีเฉพาะปีที่ติดตั้งหรือแสดงป้าย
ป้ายตามมาตรา ๑๔ (๓) ให้เสียภาษีตาม (๕) ของบัญชีอัตราภาษีป้ายท้ายพระราชบัญญัตินี้ ถ้าเป็น
ป้ายที่เปลี่ยนแปลงแก้ไขข้อความ ภาพ และเครื่องหมายทั้งหมดให้เสียภาษีป้ายตามมาตรา ๗

มาตรา ๑๕^(๓) ให้เจ้าของป้ายหรือผู้ซึ่งเจ้าของป้ายมอบหมายยื่นแบบแสดงรายการภาษีป้ายต่อ
พนักงานเจ้าหน้าที่ ณ สถานที่ดังต่อไปนี้

(๑) สำนักงานหรือที่ว่าการของราชการส่วนท้องถิ่นที่ป้ายนั้นติดตั้งหรือแสดงอยู่ในเขตราชการส่วน
ท้องถิ่นนั้น

(๒) สำนักงานหรือที่ว่าการของราชการส่วนท้องถิ่นซึ่งการจดทะเบียนยานพาหนะได้กระทำในเขต
ราชการส่วนท้องถิ่นนั้น

(๓) สถานที่อื่นที่ผู้บริหารท้องถิ่นกำหนด โดยประกาศหรือโฆษณาให้ทราบเป็นเวลาไม่น้อยกว่า
สามสิบวันนับแต่วันประกาศหรือโฆษณา

มาตรา ๑๖ ในกรณีที่มีการโอนป้าย ให้ผู้รับโอนแจ้งการรับโอนเป็นหนังสือต่อพนักงานเจ้าหน้าที่
ภายในสามสิบวันนับแต่วันรับโอน

หมวด ๓

การประเมินภาษีป้ายและการชำระภาษีป้าย

มาตรา ๑๗^(๑) ให้พนักงานเจ้าหน้าที่ประเมินภาษีป้ายตามหลักเกณฑ์การคำนวณภาษีป้ายที่กำหนด
ไว้ในบัญชีอัตราภาษีป้าย (๖) และ (๗) ท้ายพระราชบัญญัตินี้และตามอัตราภาษีป้ายที่กำหนดใน
กฎกระทรวงแล้วแจ้งการประเมินเป็นหนังสือไปยังเจ้าของป้าย

มาตรา ๑๘^(๒) ในกรณีที่ปรากฏแก่พนักงานเจ้าหน้าที่ว่าไม่มีผู้ยื่นแบบแสดงรายการสำหรับภาษี
ป้ายใด เมื่อพนักงานเจ้าหน้าที่ไม่อาจหาตัวเจ้าของป้ายนั้นได้ ให้ถือว่าผู้ครอบครองป้ายนั้นเป็นผู้มีหน้าที่เสีย
ภาษีป้าย ถ้าไม่อาจหาตัวผู้ครอบครองป้ายนั้นได้ ให้ถือว่าเจ้าของหรือผู้ครอบครองอาคารหรือที่ดินที่ป้ายนั้น
ติดตั้งหรือแสดงอยู่ เป็นผู้มีหน้าที่เสียภาษีป้ายตามลำดับ และให้พนักงานเจ้าหน้าที่แจ้งการประเมินภาษีป้าย
เป็นหนังสือไปยังบุคคลดังกล่าว

มาตรา ๑๙^(๓) ให้ผู้มีหน้าที่เสียภาษีป้ายชำระภาษีป้ายต่อพนักงานเจ้าหน้าที่ ณ สถานที่ที่ได้ยื่น
แบบแสดงรายการภาษีป้ายไว้ หรือ ณ สถานที่อื่นใดที่พนักงานเจ้าหน้าที่กำหนด ทั้งนี้ ภายในสิบห้าวันนับ
แต่วันที่ได้รับแจ้งการประเมิน และให้ถือว่าวันที่ชำระภาษีต่อพนักงานเจ้าหน้าที่เป็นวันชำระภาษีป้าย

การชำระภาษีป้ายจะกระทำโดยวิธีการส่งธนาคณ์หรือตัวแลกเงินของธนาคารที่ส่งจ่ายเงินให้แก่ราชการส่วนท้องถิ่นที่เกี่ยวข้อง ไปยังสถานที่ตามวรรคหนึ่ง โดยส่งทางไปรษณีย์ลงทะเบียนหรือส่งโดยวิธีอื่นตามที่รัฐมนตรีประกาศกำหนดแทนการชำระต่อพนักงานเจ้าหน้าที่ก็ได้ และให้ถือว่าวันที่ได้ทำการส่งดังกล่าวเป็นวันชำระภาษีป้าย

มาตรา ๑๙ ทวิ^(๔) ถ้าภาษีป้ายที่ต้องชำระมีจำนวนตั้งแต่สามพันบาทขึ้นไป ผู้มีหน้าที่เสียภาษีป้ายจะขอผ่อนชำระเป็นสามงวด งวดละเท่า ๆ กันก็ได้โดยแจ้งความจำเป็นหนังสือให้พนักงานเจ้าหน้าที่ทราบก่อนครบกำหนดเวลาชำระภาษีตามมาตรา ๑๙ วรรคหนึ่ง

การผ่อนชำระภาษีตามวรรคหนึ่ง ให้ชำระงวดที่หนึ่งก่อนครบกำหนดเวลาชำระภาษีตามมาตรา ๑๙ วรรคหนึ่ง งวดที่สองภายในหนึ่งเดือนนับแต่วันสุดท้ายที่ต้องชำระงวดที่หนึ่ง และงวดที่สามภายในหนึ่งเดือนนับแต่วันสุดท้ายที่ต้องชำระงวดที่สอง

ถ้าผู้ขอผ่อนชำระภาษีไม่ชำระภาษีป้ายงวดหนึ่งงวดใดภายในกำหนดเวลาตามวรรคสอง ให้หมดสิทธิที่จะขอผ่อนชำระภาษี และให้นำมาตรา ๒๕ (๓) มาใช้บังคับสำหรับงวดที่ยังมิได้ชำระ

มาตรา ๑๙ ตรี^(๕) ให้ผู้มีหน้าที่เสียภาษีป้ายแสดงหลักฐานการเสียภาษีป้ายไว้ ณ ที่เปิดเผยในสถานที่ประกอบการค้าหรือประกอบกิจการ

มาตรา ๒๐ ภาษีป้ายจำนวนใดที่พนักงานเจ้าหน้าที่ได้แจ้งการประเมินแล้ว ถ้ามิได้ชำระภายในเวลาที่กำหนด ให้ถือเป็นภาษีป้ายค้างชำระ

* มาตรา ๒๑^(๖) ให้ผู้บริหารท้องถิ่นมีอำนาจออกคำสั่งเป็นหนังสือให้ยึดหรืออายัดและขายทอดตลาดทรัพย์สินของผู้มีหน้าที่เสียภาษีป้ายที่ค้างชำระ เพื่อนำเงินมาชำระค่าภาษีป้ายค่าธรรมเนียมและค่าใช้จ่ายโดยมีต้องขอให้ศาลสั่งหรือออกหมายยึด ทั้งนี้ ตามระเบียบที่รัฐมนตรีกำหนด

มาตรา ๒๒ เงินที่ได้จากการขายทอดตลาดทรัพย์สิน ให้หักไว้เป็นค่าใช้จ่ายในการยึด อายัด หรือขายทอดตลาด เหลือเท่าใดให้ชำระเป็นค่าภาษีป้าย ถ้ายังมีเงินเหลืออยู่อีกให้คืนแก่เจ้าของทรัพย์สินนั้น

มาตรา ๒๓^(๑) เมื่อได้มีการยึดหรืออายัดทรัพย์สินไว้ตามมาตรา ๒๑ วรรคหนึ่งแล้ว ถ้าได้มีการชำระภาษีป้ายที่ค้างชำระ ค่าธรรมเนียมและค่าใช้จ่ายในการยึดหรืออายัดทรัพย์สินโดยครบถ้วนก่อนการขายทอดตลาด ให้ผู้บริหารท้องถิ่นหรือผู้ซึ่งผู้บริหารท้องถิ่นมอบหมายส่งถอนการยึดหรืออายัดนั้น

มาตรา ๒๔^(๒) ผู้ใดเสียภาษีป้ายโดยไม่มีหน้าที่ต้องเสียหรือเสียเกินกว่าที่ควรต้องเสีย ผู้นั้นมีสิทธิได้รับเงินคืน

การขอรับเงินคืน ให้ยื่นคำร้องต่อผู้บริหารท้องถิ่นหรือผู้ซึ่งผู้บริหารท้องถิ่นมอบหมายภายในหนึ่งปี นับแต่วันที่เสียภาษีป้าย ในการนี้ให้ผู้ยื่นคำร้องส่งเอกสาร หลักฐานหรือคำชี้แจงใด ๆ ประกอบคำร้องด้วย

มาตรา ๑๔ ทวิ^(๒) ป้ายตามมาตรา ๑๔ (๑) ให้เสียภาษีป้ายตามมาตรา ๗
ป้ายตามมาตรา ๑๔ (๒) ให้ได้รับยกเว้นภาษีเฉพาะปีที่ติดตั้งหรือแสดงป้าย
ป้ายตามมาตรา ๑๔ (๓) ให้เสียภาษีตาม (๕) ของบัญชีอัตราภาษีป้ายท้ายพระราชบัญญัตินี้ ถ้าเป็น
ป้ายที่เปลี่ยนแปลงแก้ไขข้อความ ภาพ และเครื่องหมายทั้งหมดให้เสียภาษีป้ายตามมาตรา ๗

มาตรา ๑๕^(๓) ให้เจ้าของป้ายหรือผู้ซึ่งเจ้าของป้ายมอบหมายยื่นแบบแสดงรายการภาษีป้ายต่อ
พนักงานเจ้าหน้าที่ ณ สถานที่ดังต่อไปนี้

(๑) สำนักงานหรือที่ว่าการของราชการส่วนท้องถิ่นที่ป้ายนั้นติดตั้งหรือแสดงอยู่ในเขตราชการส่วน
ท้องถิ่นนั้น

(๒) สำนักงานหรือที่ว่าการของราชการส่วนท้องถิ่นซึ่งการจดทะเบียนยานพาหนะได้กระทำในเขต
ราชการส่วนท้องถิ่นนั้น

(๓) สถานที่อื่นที่ผู้บริหารท้องถิ่นกำหนด โดยประกาศหรือโฆษณาให้ทราบเป็นเวลาไม่น้อยกว่า
สามสิบวันนับแต่วันประกาศหรือโฆษณา

มาตรา ๑๖ ในกรณีที่มีการโอนป้าย ให้ผู้รับโอนแจ้งการรับโอนเป็นหนังสือต่อพนักงานเจ้าหน้าที่
ภายในสามสิบวันนับแต่วันรับโอน

หมวด ๓

การประเมินภาษีป้ายและการชำระภาษีป้าย

มาตรา ๑๗^(๑) ให้พนักงานเจ้าหน้าที่ประเมินภาษีป้ายตามหลักเกณฑ์การคำนวณภาษีป้ายที่กำหนด
ไว้ในบัญชีอัตราภาษีป้าย (๖) และ (๗) ท้ายพระราชบัญญัตินี้และตามอัตราภาษีป้ายที่กำหนดใน
กฎกระทรวงแล้วแจ้งการประเมินเป็นหนังสือไปยังเจ้าของป้าย

มาตรา ๑๘^(๒) ในกรณีที่ปรากฏแก่พนักงานเจ้าหน้าที่ว่าไม่มีผู้ยื่นแบบแสดงรายการสำหรับภาษี
ป้ายใด เมื่อพนักงานเจ้าหน้าที่ไม่อาจหาตัวเจ้าของป้ายนั้นได้ ให้ถือว่าผู้ครอบครองป้ายนั้นเป็นผู้มีหน้าที่เสีย
ภาษีป้าย ถ้าไม่อาจหาตัวผู้ครอบครองป้ายนั้นได้ ให้ถือว่าเจ้าของหรือผู้ครอบครองอาคารหรือที่ดินที่ป้ายนั้น
ติดตั้งหรือแสดงอยู่ เป็นผู้มีหน้าที่เสียภาษีป้ายตามลำดับ และให้พนักงานเจ้าหน้าที่แจ้งการประเมินภาษีป้าย
เป็นหนังสือไปยังบุคคลดังกล่าว

มาตรา ๑๙^(๓) ให้ผู้มีหน้าที่เสียภาษีป้ายชำระภาษีป้ายต่อพนักงานเจ้าหน้าที่ ณ สถานที่ที่ได้ยื่น
แบบแสดงรายการภาษีป้ายไว้ หรือ ณ สถานที่อื่นใดที่พนักงานเจ้าหน้าที่กำหนด ทั้งนี้ ภายในสิบห้าวันนับ
แต่วันที่ได้รับแจ้งการประเมิน และให้ถือว่าวันที่ชำระภาษีต่อพนักงานเจ้าหน้าที่เป็นวันชำระภาษีป้าย

เมื่อผู้บริหารท้องถิ่นหรือผู้ซึ่งผู้บริหารท้องถิ่นมอบหมายเห็นว่าผู้ยื่นคำร้องมีสิทธิได้รับเงินคืน ให้ส่งคืนเงินให้โดยเร็ว และแจ้งให้ผู้ยื่นคำร้องทราบเพื่อมาขอรับเงินคืนภายในหนึ่งปีนับแต่วันที่ได้รับแจ้งการกระทำใด ๆ เพื่อให้เสียภาษีป้ายน้อยลงกว่าที่ได้เสียไปแล้วให้มีผลเมื่อเริ่มต้นปีภาษีป้าย

หมวด ๔ เงินเพิ่ม

มาตรา ๒๕ ให้ผู้มีหน้าที่เสียภาษีป้ายเสียเงินเพิ่มนอกจากเงินที่ต้องเสียภาษีป้ายในกรณีและอัตราดังต่อไปนี้

(๑) ไม่ยื่นแบบแสดงรายการภาษีป้ายภายในเวลาที่กำหนด ให้เสียเงินเพิ่มร้อยละสิบของจำนวนเงินที่ต้องเสียภาษีป้าย เว้นแต่กรณีที่เจ้าของป้ายได้ยื่นแบบแสดงรายการภาษีป้ายก่อนที่พนักงานเจ้าหน้าที่จะได้แจ้งให้ทราบถึงการละเว่นั้นให้เสียเงินเพิ่มร้อยละห้าของจำนวนเงินที่ต้องเสียภาษีป้าย

(๒) ยื่นแบบแสดงรายการภาษีป้ายโดยไม่ถูกต้อง ทำให้จำนวนเงินที่จะต้องเสียภาษีป้ายลดน้อยลง ให้เสียเงินเพิ่มร้อยละสิบของภาษีป้ายที่ประเมินเพิ่มเติม เว้นแต่กรณีที่เจ้าของป้ายได้มาขอแก้ไขแบบแสดงรายการภาษีป้ายให้ถูกต้องก่อนที่พนักงานเจ้าหน้าที่แจ้งการประเมิน

(๓) ^(๓)ไม่ชำระภาษีป้ายภายในเวลาที่กำหนด ให้เสียเงินเพิ่มร้อยละสองต่อเดือนของจำนวนเงินที่ต้องเสียภาษีป้าย เศษของเดือนให้นับเป็นหนึ่งเดือนทั้งนี้ ไม่ให้นำเงินเพิ่มตาม (๑) และ (๒) มาคำนวณเป็นเงินเพิ่มตามอนุมาตรานี้ด้วย

มาตรา ๒๖ เงินเพิ่มตามมาตรา ๒๕ ให้ถือว่าเป็นภาษีป้าย

หมวด ๕ พนักงานเจ้าหน้าที่

มาตรา ๒๗ ในการปฏิบัติหน้าที่ ให้พนักงานเจ้าหน้าที่มีอำนาจดังต่อไปนี้

(๑) เข้าไปในสถานที่ประกอบการค้าหรือประกอบกิจการอื่นเพื่อหารายได้ของผู้มีหน้าที่เสียภาษีป้ายหรือบริเวณที่ต่อเนื่องกับสถานที่ดังกล่าว หรือสถานที่ที่เกี่ยวข้องกับการจัดเก็บภาษีป้ายในระหว่างพระอาทิตย์ขึ้นและพระอาทิตย์ตก หรือในเวลาทำการ เพื่อตรวจสอบว่าผู้มีหน้าที่เสียภาษีป้ายได้ปฏิบัติตามถูกต้องตามพระราชบัญญัตินี้หรือไม่

(๒) ออกคำสั่งเป็นหนังสือเรียกผู้มีหน้าที่เสียภาษีป้ายมาให้ถ้อยคำหรือให้ส่งบัญชีหรือเอกสารเกี่ยวกับภาษีป้ายมาตรวจสอบภายในกำหนดเวลาอันสมควร

มาตรา ๒๘ ในการปฏิบัติการตามหน้าที่ ให้พนักงานเจ้าหน้าที่แสดงบัตรประจำตัวเมื่อบุคคลซึ่งเกี่ยวข้องกับร้องขอ

บัตรประจำตัวพนักงานเจ้าหน้าที่ ให้เป็นไปตามแบบที่กำหนดในกฎกระทรวง

มาตรา ๒๙ เมื่อปรากฏว่าเจ้าของป้ายมิได้ยื่นแบบแสดงรายการภาษีป้าย หรือยื่นแบบแสดงรายการภาษีป้ายโดยไม่ถูกต้อง ให้พนักงานเจ้าหน้าที่มีอำนาจแจ้งการประเมินย้อนหลังได้ไม่เกินห้าปีนับแต่วันที่พนักงานเจ้าหน้าที่แจ้งการประเมิน

หมวด ๖

การอุทธรณ์

มาตรา ๓๐^(๑) ผู้มีหน้าที่เสียภาษีป้ายที่ได้รับแจ้งการประเมินภาษีป้ายแล้วเห็นว่าการประเมินนั้นไม่ถูกต้อง มีสิทธิอุทธรณ์การประเมินต่อผู้บริหารท้องถิ่นหรือผู้ซึ่งผู้บริหารท้องถิ่นมอบหมายได้ภายในสามสิบวันนับแต่วันที่ได้รับแจ้งการประเมิน

การอุทธรณ์ตามวรรคหนึ่งให้ยื่นต่อพนักงานเจ้าหน้าที่ตามแบบที่กระทรวงมหาดไทยกำหนด

การอุทธรณ์ไม่เป็นเหตุให้ทุเลาการชำระภาษีป้าย เว้นแต่จะได้รับอนุมัติจากผู้บริหารท้องถิ่น

มาตรา ๓๑^(๒) เพื่อประโยชน์ในการพิจารณาอุทธรณ์ ผู้บริหารท้องถิ่นหรือผู้ซึ่งผู้บริหารท้องถิ่นมอบหมายอาจมีหนังสือเรียกผู้อุทธรณ์มาให้ถ้อยคำเพิ่มเติมหรือให้ส่งเอกสารหรือหลักฐานที่เกี่ยวข้องมาเพื่อประกอบการพิจารณาได้

ถ้าผู้อุทธรณ์ไม่ยื่นอุทธรณ์ภายในสามสิบวันตามมาตรา ๓๐ วรรคหนึ่งไม่ปฏิบัติตามหนังสือเรียก ไม่ยอมให้ถ้อยคำ หรือไม่ยอมส่งเอกสารหรือหลักฐานที่เกี่ยวข้องโดยไม่มีเหตุอันสมควร ให้ผู้บริหารท้องถิ่นหรือผู้ซึ่งผู้บริหารท้องถิ่นมอบหมายมีอำนาจยกอุทธรณ์นั้นเสียได้

มาตรา ๓๒^(๓) ให้ผู้บริหารท้องถิ่นหรือผู้ซึ่งผู้บริหารท้องถิ่นมอบหมายวินิจฉัยอุทธรณ์ให้เสร็จภายในหกสิบวันนับแต่วันที่ได้รับอุทธรณ์ และแจ้งคำวินิจฉัยพร้อมด้วยเหตุผลเป็นหนังสือไปยังผู้อุทธรณ์และพนักงานเจ้าหน้าที่ซึ่งได้ทำการประเมินโดยเร็ว

มาตรา ๓๓^(๔) ผู้อุทธรณ์มีสิทธิอุทธรณ์คำวินิจฉัยของผู้บริหารท้องถิ่นหรือผู้ซึ่งผู้บริหารท้องถิ่นมอบหมายโดยฟ้องเป็นคดีต่อศาลภายในสามสิบวันนับแต่วันที่ได้รับแจ้งคำวินิจฉัยอุทธรณ์เว้นแต่ในกรณีที่เป็นการยกอุทธรณ์ตามมาตรา ๓๑ วรรคสอง

การฟ้องคดีตามวรรคหนึ่งจะกระทำได้อีกเมื่อได้ปฏิบัติตามขั้นตอนดังที่บัญญัติไว้ในมาตรา ๓๐ แล้ว

มาตรา ๓๓ ทวิ^(๕) ในกรณีที่คำวินิจฉัยอุทธรณ์ถึงที่สุดให้คืนเงินค่าภาษีป้ายให้แก่ผู้อุทธรณ์ ให้ผู้บริหารท้องถิ่นหรือผู้ซึ่งผู้บริหารท้องถิ่นมอบหมายแจ้งให้ผู้อุทธรณ์ทราบโดยเร็วเพื่อมาขอรับเงินคืนภายในหนึ่งปีนับแต่วันที่ได้รับแจ้ง

หมวด ๗
บทกำหนดโทษ

มาตรา ๓๔^(๑) ผู้ใดโดยรู้อยู่แล้วหรือโดยจงใจแจ้งข้อความอันเป็นเท็จให้ถ้อยคำเท็จ ตอบคำถามด้วยถ้อยคำอันเป็นเท็จ หรือนำพยานหลักฐานเท็จมาแสดงเพื่อหลีกเลี่ยงหรือพยายามหลีกเลี่ยงการเสียภาษีป้าย ต้องระวางโทษจำคุกไม่เกินหนึ่งปี หรือปรับตั้งแต่ห้าพันบาทถึงห้าหมื่นบาท หรือทั้งจำทั้งปรับ

มาตรา ๓๕^(๒) ผู้ใดจงใจไม่ยื่นแบบแสดงรายการภาษีป้าย ต้องระวางโทษปรับตั้งแต่ห้าพันบาทถึงห้าหมื่นบาท

มาตรา ๓๕ ทวิ^(๓) ผู้ใดไม่ปฏิบัติตามมาตรา ๗ วรรคสาม ต้องระวางโทษปรับวันละหนึ่งร้อยบาท เรียงรายวันตลอดระยะเวลาที่กระทำความผิด

มาตรา ๓๖^(๔) ผู้ใดไม่แจ้งการรับโอนป้ายตามมาตรา ๑๖ หรือไม่แสดงการเสียภาษีป้ายตามมาตรา ๑๙ ตรี ต้องระวางโทษปรับตั้งแต่หนึ่งพันบาทถึงหนึ่งหมื่นบาท

มาตรา ๓๗^(๕) ผู้ใดขัดขวางการปฏิบัติการของพนักงานเจ้าหน้าที่ตามมาตรา ๒๗ (๑) หรือไม่ปฏิบัติตามคำสั่งของพนักงานเจ้าหน้าที่ซึ่งสั่งตามมาตรา ๒๗ (๒) ต้องระวางโทษจำคุกไม่เกินหกเดือน หรือปรับตั้งแต่หนึ่งพันบาทถึงสองหมื่นบาท หรือทั้งจำทั้งปรับ

* มาตรา ๓๘^(๖) ในกรณีมีผู้กระทำความผิดตามพระราชบัญญัตินี้ ถ้าผู้บริหารท้องถิ่นหรือผู้ซึ่งผู้บริหารท้องถิ่นมอบหมายเห็นว่าเป็นความผิดที่มีโทษปรับสถานเดียวหรือมีโทษจำคุกหรือปรับและโทษจำคุกไม่เกินหกเดือน ให้ผู้บริหารท้องถิ่นมีอำนาจเปรียบเทียบสถานเดียวได้ในกรณีดังต่อไปนี้

(๑) ในเขตกรุงเทพมหานคร ให้ผู้ว่าราชการกรุงเทพมหานครหรือผู้ซึ่งผู้ว่าราชการกรุงเทพมหานครมอบหมาย เป็นผู้ที่มีอำนาจเปรียบเทียบ

(๒) ในเขตราชการส่วนท้องถิ่นอื่นยกเว้นเขตกรุงเทพมหานคร ให้ผู้บริหารท้องถิ่นหรือผู้ซึ่งผู้บริหารท้องถิ่นมอบหมายของแต่ละเขต เป็นผู้ที่มีอำนาจเปรียบเทียบ

* เมื่อผู้ต้องหาได้ชำระเงินค่าปรับตามที่เปรียบเทียบภายในสามสิบวันนับแต่วันที่มีการเปรียบเทียบ ให้ถือว่าคดีเลิกกันตามประมวลกฎหมายวิธีพิจารณาความอาญา **พ.วิ.๑๓๖๒ มาตรา ๓๗**

ถ้าผู้ต้องหาไม่ยินยอมตามที่เปรียบเทียบ หรือเมื่อยินยอมแล้วไม่ชำระเงินค่าปรับภายในกำหนดเวลาดังกล่าว ให้ดำเนินคดีต่อไป

มาตรา ๓๙^(๗) เงินค่าปรับตามพระราชบัญญัตินี้ให้เป็นรายได้ของราชการส่วนท้องถิ่นนั้น

มาตรา ๓๙ ทวิ^(๘) ในกรณีที่ผู้กระทำความผิดซึ่งต้องรับโทษตามพระราชบัญญัตินี้เป็นนิติบุคคล กรรมการผู้จัดการ ผู้จัดการ หรือผู้แทนของนิติบุคคลนั้นต้องรับโทษตามที่บัญญัติไว้สำหรับความผิดนั้น ๆ ด้วย เว้นแต่จะพิสูจน์ได้ว่าตนมิได้รู้เห็นหรือยินยอมในการกระทำความผิดของนิติบุคคลนั้น

บทเฉพาะกาล

มาตรา ๔๐ บทบัญญัติแห่งประมวลรัษฎากรที่ยกเลิกตามมาตรา ๓ ให้คงใช้บังคับได้ในการเก็บภาษีป้ายจำนวนปีต่าง ๆ ก่อนวันที่พระราชบัญญัตินี้ใช้บังคับ

ผู้รับสนองพระบรมราชโองการ
จอมพล ถนอม กิตติขจร
นายกรัฐมนตรี

บัญชีอัตราภาษีป้าย (๑)

- (๑) ป้ายที่มีอักษรไทยล้วนให้คิดอัตรา ๑๐ บาทต่อห้าร้อยตารางเซนติเมตร
- (๒) ป้ายที่มีอักษรไทยปนกับอักษรต่างประเทศและหรือปนกับภาพและหรือเครื่องหมายอื่นให้คิดอัตรา ๑๐๐ บาท ต่อห้าร้อยตารางเซนติเมตร
- (๓) ป้ายดังต่อไปนี้ ให้คิดอัตรา ๒๐๐ บาทต่อห้าร้อยตารางเซนติเมตร
 - (ก) ป้ายที่ไม่มีอักษรไทยไม่ว่าจะมีภาพหรือเครื่องหมายใด ๆ หรือไม่
 - (ข) ป้ายที่มีอักษรไทยบางส่วนหรือทั้งหมดอยู่ใต้หรือต่ำกว่าอักษรต่างประเทศ
 - (๔) ป้ายตาม (๑) (๒) หรือ (๓) ซึ่งมีข้อความ เครื่องหมาย หรือภาพที่เคลื่อนที่ หรือเปลี่ยนเป็นข้อความ เครื่องหมายหรือภาพอื่นได้ โดยเครื่องจักรกลหรือโดยวิธีใด ๆ ให้คิดอัตราภาษีตามจำนวนข้อความ เครื่องหมาย หรือภาพ หรือตามระยะเวลาที่ข้อความ เครื่องหมาย หรือภาพปรากฏอยู่ในป้าย ทั้งนี้ ตามหลักเกณฑ์ และวิธีการที่กำหนดในกฎกระทรวง ถ้ายังไม่ได้ออกกฎกระทรวงให้คิดอัตราภาษีตามบัญชีอัตราภาษีป้ายนี้
 - (๕) ป้ายที่เปลี่ยนแปลงแก้ไขตามมาตรา ๑๔ (๓) ให้คิดอัตราตาม (๑) (๒) หรือ (๓) แล้วแต่กรณี และ ให้เสียเฉพาะจำนวนเงินภาษีที่เพิ่มขึ้น
- (๖) พื้นที่ของป้ายไม่ว่าจะมีรูปร่างหรือลักษณะอย่างไร ให้คำนวณ ดังนี้
 - (ก) ถ้าเป็นป้ายที่มีขอบเขตกำหนดได้ให้เอาส่วนกว้างที่สุดคูณด้วยส่วนยาวที่สุดของขอบเขตป้ายเป็นตารางเซนติเมตร
 - (ข) ถ้าเป็นป้ายที่ไม่มีขอบเขตกำหนดได้ ให้ถือว่าตัวอักษรภาพ หรือเครื่องหมายที่อยู่ริมสุดเป็นขอบเขตสำหรับกำหนดส่วนกว้างที่สุดและยาวที่สุด แล้วคำนวณตาม(ก)
- (๗) ป้ายตาม (๑) (๒) (๓) หรือ (๔) เมื่อคำนวณพื้นที่ของป้ายแล้ว
 - (ก) ถ้ามีเศษเกินกึ่งหนึ่งของห้าร้อยตารางเซนติเมตรให้นับเป็นห้าร้อยตารางเซนติเมตร ถ้าไม่เกินกึ่งหนึ่งให้ปัดทิ้ง
 - (ข) ถ้ามีอัตราที่ต้องเสียภาษีต่ำกว่าป้ายละ ๒๐๐ บาท ให้เสียภาษีป้ายละ ๒๐๐ บาท

หมายเหตุ :- เหตุผลในการประกาศใช้พระราชบัญญัติฉบับนี้ คือ เนื่องจากภาษีป้ายเป็นภาษีของราชการบริหารส่วนท้องถิ่น ควรแยกออกจากประมวลรัษฎากรและมอบให้ราชการบริหารส่วนท้องถิ่น โดยกำหนดให้องค์การบริหารส่วนจังหวัดเทศบาลและสุขาภิบาล เป็นผู้จัดเก็บ จึงตรากฎหมายว่าด้วยภาษีป้ายขึ้นโดยเฉพาะ

พระราชบัญญัติภาษีป้าย (ฉบับที่ ๒) พ.ศ.๒๕๓๔

มาตรา ๑๙ ให้ยกเลิกบัญชีอัตราภาษีป้ายท้ายพระราชบัญญัติภาษีป้าย พ.ศ.๒๕๑๐ และให้ใช้บัญชีอัตราภาษีป้ายท้ายพระราชบัญญัตินี้แทน

กฎกระทรวงที่กำหนดอัตราภาษีป้ายตามบัญชีอัตราภาษีป้ายท้ายพระราชบัญญัตินี้ให้ใช้บังคับแก่การเก็บภาษีป้ายในปัดจากปีที่ประกาศกฎกระทรวงในราชกิจจานุเบกษา

พระราชบัญญัติภาษีป้าย (ฉบับที่ ๒) พ.ศ.๒๕๓๔

มาตรา ๒๐ บทบัญญัติแห่งพระราชบัญญัติภาษีป้าย พ.ศ.๒๕๑๐ ที่ถูกยกเลิกหรือแก้ไขเพิ่มเติมโดยพระราชบัญญัตินี้ ให้ยังคงใช้บังคับต่อไปเฉพาะในการปฏิบัติจัดเก็บภาษีที่ค้างอยู่หรือที่พึงชำระก่อนวันที่พระราชบัญญัตินี้ใช้บังคับ

พระราชบัญญัติภาษีป้าย (ฉบับที่ ๒) พ.ศ.๒๕๓๔

มาตรา ๒๑ ความในมาตรา ๗ วรรคสาม ซึ่งแก้ไขเพิ่มเติมโดยพระราชบัญญัตินี้ ให้ใช้บังคับเมื่อพ้นหนึ่งร้อยแปดสิบวันนับแต่วันประกาศในราชกิจจานุเบกษา

พระราชบัญญัติภาษีป้าย (ฉบับที่ ๒) พ.ศ.๒๕๓๔

หมายเหตุ :- เหตุผลในการประกาศใช้พระราชบัญญัติฉบับนี้ คือ โดยที่พระราชบัญญัติภาษีป้าย พ.ศ. ๒๕๑๐ ได้ใช้บังคับมาเป็นเวลานานแล้ว สมควรปรับปรุงบทบัญญัติว่าด้วยการยกเว้นภาษี การกำหนดอัตราภาษี การยื่นแบบแสดงรายการภาษี การประเมินภาษี การชำระภาษี การบังคับชำระภาษีค้าง การคืนเงินค่าภาษี อัตราเงินเพิ่ม และการอุทธรณ์ ตลอดจนปรับปรุงบทกำหนดโทษให้สอดคล้องกับสภาพการณ์และสภาวะเศรษฐกิจปัจจุบันหรือให้เหมาะสมยิ่งขึ้นจึงจำเป็นต้องตราพระราชบัญญัตินี้



กฎกระทรวง
กำหนดอัตราภาษีป้าย
พ.ศ. ๒๕๖๓

อาศัยอำนาจตามความในมาตรา ๕ วรรคหนึ่ง แห่งพระราชบัญญัติภาษีป้าย พ.ศ. ๒๕๑๐ ซึ่งแก้ไขเพิ่มเติมโดยพระราชบัญญัติภาษีป้าย (ฉบับที่ ๒) พ.ศ. ๒๕๓๔ รัฐมนตรีว่าการกระทรวงมหาดไทยออกกฎกระทรวงไว้ดังต่อไปนี้

ข้อ ๑ ให้ยกเลิกกฎกระทรวง ฉบับที่ ๕ (พ.ศ. ๒๕๓๕) ออกตามความในพระราชบัญญัติภาษีป้าย พ.ศ. ๒๕๑๐

ข้อ ๒ ให้กำหนดอัตราภาษีป้าย ดังต่อไปนี้

(๑) ป้ายที่มีอักษรไทยล้วน

(ก) ป้ายที่มีข้อความที่เคลื่อนที่หรือเปลี่ยนเป็นข้อความอื่นได้ ให้คิดอัตรา ๑๐ บาท ต่อห้าร้อยตารางเซนติเมตร

(ข) ป้ายนอกจาก (ก) ให้คิดอัตรา ๕ บาท ต่อห้าร้อยตารางเซนติเมตร

(๒) ป้ายที่มีอักษรไทยปนกับอักษรต่างประเทศ และหรือปนกับภาพ และหรือเครื่องหมายอื่น

(ก) ป้ายที่มีข้อความ เครื่องหมาย หรือภาพที่เคลื่อนที่ หรือเปลี่ยนเป็นข้อความ เครื่องหมาย หรือภาพอื่นได้ ให้คิดอัตรา ๕๒ บาท ต่อห้าร้อยตารางเซนติเมตร

(ข) ป้ายนอกจาก (ก) ให้คิดอัตรา ๒๖ บาท ต่อห้าร้อยตารางเซนติเมตร

(๓) ป้ายที่ไม่มีอักษรไทยไม่ว่าจะมีภาพหรือเครื่องหมายใด ๆ หรือไม่ และป้ายที่มีอักษรไทยบางส่วนหรือทั้งหมดอยู่ใต้หรือต่ำกว่าอักษรต่างประเทศ

(ก) ป้ายที่มีข้อความ เครื่องหมาย หรือภาพที่เคลื่อนที่ หรือเปลี่ยนเป็นข้อความ เครื่องหมาย หรือภาพอื่นได้ ให้คิดอัตรา ๕๒ บาท ต่อห้าร้อยตารางเซนติเมตร

(ข) ป้ายนอกจาก (ก) ให้คิดอัตรา ๕๐ บาท ต่อห้าร้อยตารางเซนติเมตร

ข้อ ๓ อัตราภาษีป้ายตามที่กำหนดในกฎกระทรวงนี้ ให้ใช้บังคับสำหรับป้ายที่ต้องเสียภาษีป้ายตั้งแต่วันที่ ๑ มกราคม พ.ศ. ๒๕๖๔ เป็นต้นไป

